



Folkhälsomyndigheten

Veckorapport om covid-19, vecka 21 2024, och sammanfattning av perioden vecka 22 2023 – vecka 21 2024

Denna rapport publicerades den 31 maj 2024 och redovisar läget för covid-19 vecka 21 (20–26 maj 2024) samt sammanfattar vecka 22 2023–vecka 21 2024. Den löpande rapporteringen gör nu uppehåll och återupptas senast under hösten.

Läget i Sverige vecka 21 2024

Antalet bekräftade fall av covid-19 har ökat något den senaste månaden, men ligger fortsatt på en låg nivå. Även antalet avlidna bekräftade fall, beläggning inom slutenvården samt antalet nya intensivvårdade patienter ligger på kvar på en låg nivå. I Sverige är omikronundervarianten BA.2.86 fortsatt dominerande och den vanligaste undergruppen är JN.1.

Hittills under vårens vaccinationsinsats har 54 procent av personer 80 år och äldre fått en påfyllnadsdos. Alla personer 80 år och äldre, samt personer 65 år och äldre med dagliga omsorgsinsatser, rekommenderas en påfyllnadsdos vaccin mot covid-19.

[Rekommendationer för vaccination mot covid-19 våren 2024](#)

[Vaccination mot covid 19 \(extern webbplats\)](#)

Bekräftade fall

Hittills har det rapporterats 3 231 provtagna för covid-19 under vecka 21, vilket är en minskning med 7 procent från vecka 20 då 3 491 rapporterades provtagna. Andelen av proverna som var positiva för covid-19 var 4 procent vecka 21 och 3 procent vecka 20. Uppgift om provtagna vecka 20 och 21 saknas från ett laboratorium.

Under vecka 21 rapporterades 126 bekräftade fall, vilket är på samma nivå som vecka 20 då 108 fall rapporterades. Bland boende på SÄBO rapporterades 15 bekräftade fall vecka 21, och bland personer med hemtjänst rapporterades 29 fall, vilket är på samma nivå som vecka 20, då 7 respektive 26 fall rapporterades.

Hittills har ingen ny intensivvårdad patienter med bekräftad covid-19 rapporterats under vecka 21. De föregående tre veckorna (vecka 18–20) rapporterades i genomsnitt en ny patient per vecka. Det rapporterade antalet nya intensivvårdade patienter för de två senaste veckorna bedöms bli något högre på grund av fördröjning i rapporteringen, särskilt vad gäller den senaste veckan.

På grund av fördröjning i rapporteringen fokuserar analyserna avseende avlidna bekräftade fall i veckorapporten främst på data fram till för två veckor sedan.

Under vecka 19 rapporterades åtta bekräftade fall avlidna. Under de tre föregående veckorna (vecka 16–18) var det genomsnittliga antalet tre dödsfall per vecka. Hälften av alla avlidna fall rapporterades under vecka 16–19 var 80 år eller äldre. Hittills har sju respektive sex bekräftade fall rapporterats avlidna under vecka 20 och 21.

Varianter av SARS-CoV-2

Med lågt antal bekräftade fall minskar underlaget för övervakning med helgenomsekvensering. Underlaget är inte helt geografiskt representativt för landet varför trender bör tolkas med försiktighet. Inrapporterade data ger en bild av vilka varianter som cirkulerar bland provtagna individer, främst inom hälso- och sjukvården samt vissa omsorgsverksamheter.

Inom det nationella övervakningsprogrammet för SARS-CoV-2 följs förekomsten av olika virusvarianter. Omikronvarianten BA.2.86 med undergrupper dominerar bland prover från vecka 17–20. Övriga undersökta prover från vecka 17-20 utgjordes av undergrupper inom XBB (som är en kombination av två virus inom BA.2, en så kallad rekombinant), och av rekombinanter mellan BA.2.86 och XBB.

Genetiska grupper i tabell 1 utgör de tio vanligast förekommande av sekvenserade fall v17-20 2024 och är undergrupper inom omikronvarianten. Data i tabell 1 är preliminär då sekvenseringsresultat kommer att tillkomma.

Tabell 1. Genetiska grupper enligt pangolin samt omikronundergrupper de tillhör av fall från vecka 17 till och med vecka 20 2024 sekvenserade inom övervakningsprogrammet för SARS-CoV-2.

Genetisk grupp enligt pangolin	Omikron undergrupp	Antal sekvenserade fall
KP.2	BA.2.86/JN.1	31
KS.1	BA.2.86/JN.1	26
JN.1.16.1	BA.2.86/JN.1	21
LB.1	BA.2.86/JN.1	8
JN.1	BA.2.86/JN.1	6
KP.1.1.1	BA.2.86/JN.1	6
JN.1.16	BA.2.86/JN.1	5
KP.1.1	BA.2.86/JN.1	5
JN.1.18	BA.2.86/JN.1	5
KP.2.3	BA.2.86/JN.1	4

Sammanfattning av perioden vecka 22 2023– vecka 21 2024

Smittspridningen av viruset som orsakar covid-19 är fortfarande svår att förutse. Högst spridning av covid-19 har i Sverige återkommande inträffat mellan sen höst och tidig vår. Det är sannolikt att ett liknande spridningsmönster blir återkommande, även om perioder med omfattande smittspridning kan ske även andra tider på året.

Under perioden var smittspridningen som högst under november och december, med högst antal rapporterade fall vecka 45 då 3 523 fall rapporterades (Figur 1). Från vecka 50 minskade antalet bekräftade fall och sedan vecka 9 har under 200 fall per vecka rapporterats. Provtagningsindikationen för covid-19 har ändrats under pandemin. Bland personer som bor på SÄBO eller har hemtjänst har provtagningen varit mer jämförbar över tid än i andra grupper i befolkningen, och antalet fall kan därför jämföras med tidigare år. Bland personer boende på SÄBO eller med hemtjänst rapporterades flest fall under november, vilket är något tidigare än föregående säsonger. Antalet bekräftade fall var lägre under den senaste perioden jämfört med de två föregående (2021-2022 och 2022-2023). Figurer med bekräftade fall per vecka bland personer på SÄBO eller med hemtjänst per vecka i Sverige sedan pandemins början finns tillgängligt i Folkhälsomyndighetens faktablad.

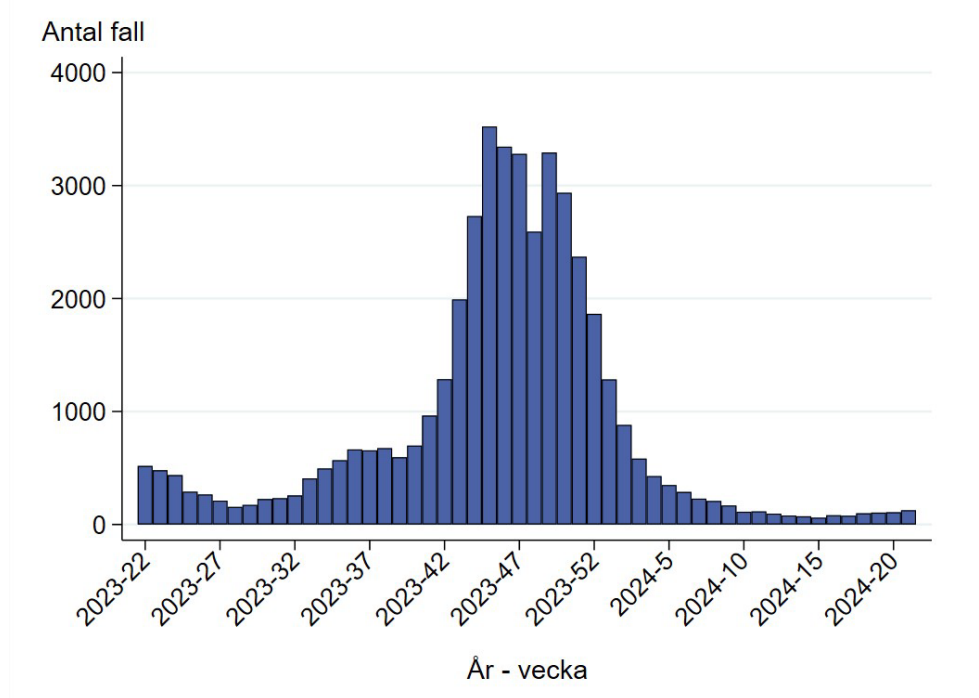
[Bekräftade fall av covid-19 i Sverige \(extern webbplats\)](#)

De veckor med högst antal nya intensivvårdade patienter (vecka 48-49 2023) och antal avlidna (vecka 47-48) låg något senare än för bekräftade fall (vecka 45), vilket är väntat utifrån sjukdomens förlopp (Figur 2 och 3). Sedan vecka 12 2024 rapporterades enstaka nya intensivvårdade patienter och färre än 10 avlidna bekräftade fall varje vecka.

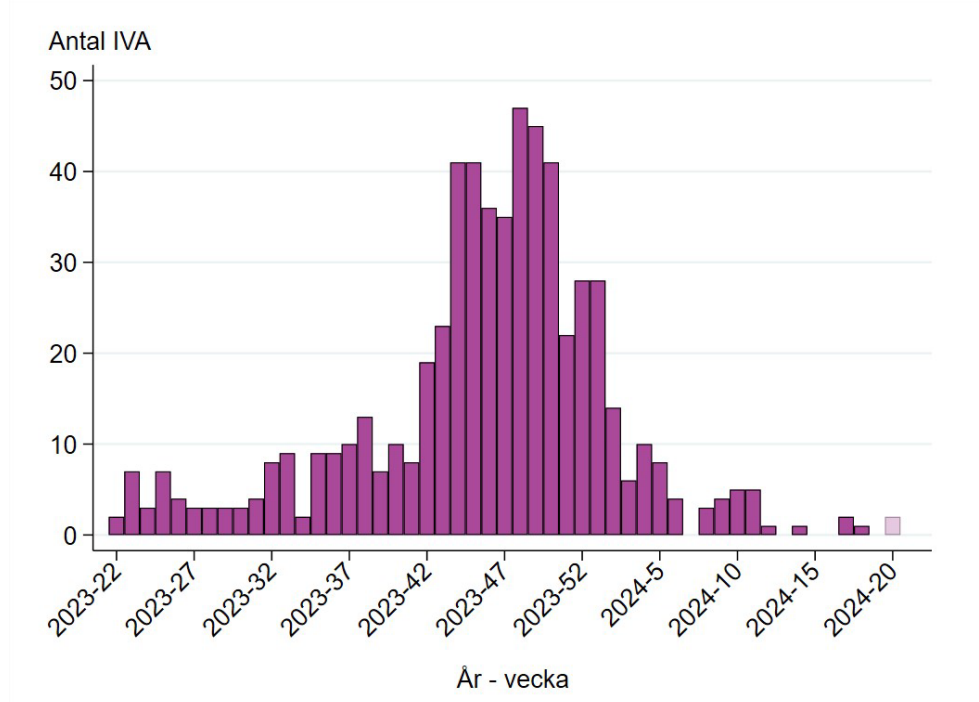
Under hösten 2023 skedde ett skifte från undergrupper inom XBB till den nya omikronvarianten BA.2.86. Från vecka 49 2023 dominerades smittspridningen av BA.2.86, och dess vidareutvecklade undergrupp JN.1 (Figur 4). Sedan uppkomsten av JN.1 har nya undergrupper inom JN.1 uppkommit med förändringar i delar av Spike-proteinet som förväntas ge viruset ökad förmåga att undvika delar av immunförsvaret.

[Statement on the antigen composition of COVID-19 vaccines \(who.int\)](#)

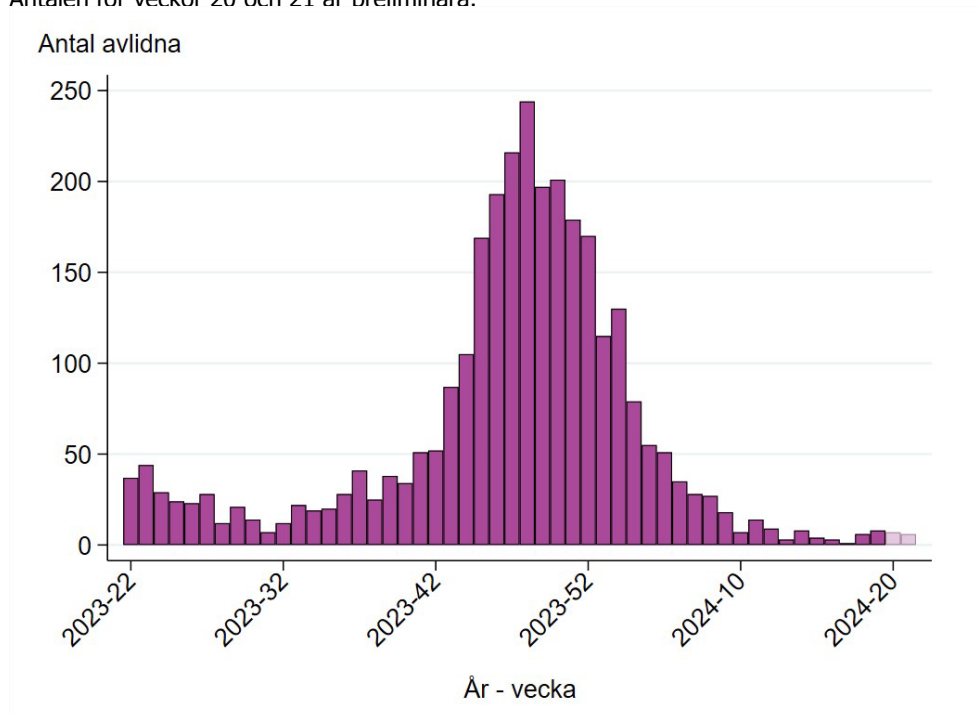
Figur 1: Antal bekräftade fall av covid-19 per vecka från vecka 22 2023 till vecka 21 2024.



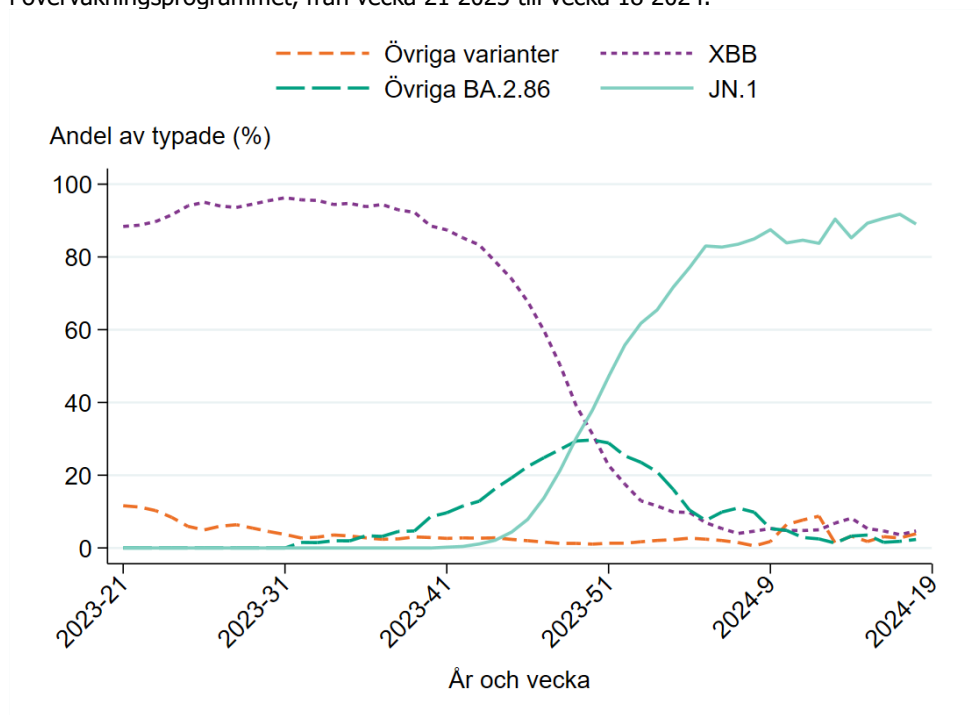
Figur 2: Intensivvårdade patienter med bekräftad covid-19 per vecka från vecka 22 2023 till vecka 21 2024. Antalen för veckor 20 och 21 är preliminära.



Figur 3: Avlidna med bekräftad covid-19 per vecka från vecka 22 2023 till vecka 21 2024. Antalen för veckor 20 och 21 är preliminära.



Figur 4: Centrerat rullande medelvärde över tre veckor av olika virusvarianter inom omikron i övervakningsprogrammet, från vecka 21 2023 till vecka 18 2024.



Kommentarer till statistiken

Övervakningen är kontinuerligt under utveckling, läs mer om datakällor för övervakning av covid-19. Data som presenteras i rapporten är preliminära enligt de uppgifter som finns i respektive övervakningssystem och kan komma att kompletteras i efterhand. För uppgifter från föregående veckor, se arkivsidan över tidigare veckorapporter. Där uppgift om kön presenteras gäller juridiskt kön.

- [Beskrivning av datakällor för övervakning av covid-19](#)
- [Covid-19 veckorapporter \(se arkiv för covid-19\)](#)

I ett nationellt övervakningsprogram följer Folkhälsomyndigheten, med stöd från regionerna, förekomsten av genetiska grupper av SARS-CoV-2 i Sverige. Särskilt fokus ligger på övervakning av virusvarianter av särskild betydelse (Variants of Concern) enligt ECDC:s klassificering, men även de undergrupper som ECDC listar som virusvarianter av intresse (Variants of Interest) och de mutationer som definierar virusvarianter under övervakning (Variants under Monitoring).

[Varianter av viruset som orsakar covid-19](#)

[SARS-CoV-2 variants of concern \(ecdc.europa.eu\)](#)

Data låses onsdagar för veckorapporten.

Kontakt angående rapporten: info@folkhalsomyndigheten.se

Länksamling

Data som går att ladda ner

Statistiken över bekräftade fall av covid-19, provtagna och vaccinerade presenteras i Statistikdatabasen Folkhälsodata. Där kan man själv hämta ut och spara tabeller för egen bearbetning i flera filformat. Data går att ladda ner.

[Folkhälsodata \(fohm-app.folkhalsomyndigheten.se\)](#)

Interaktivt faktablad

Ett urval av grafer över statistiken av covid-19 finns presenterat i interaktiva faktablad. Graferna syftar huvudsakligen till att beskriva det aktuella läget.

- [Bekräftade fall av covid-19 i Sverige \(extern webbplats\)](#)
- [Testade med PCR för covid-19 \(extern webbplats\)](#)
- [Vaccinationer covid-19 \(extern webbplats\)](#)

Visualiseringsverktyg

I visualiseringsverktyget i Folkhälsostudio kan samtliga tabeller i Folkhälsodata tas fram och möjlighet finns där att göra egna visualiseringar av det man själv är intresserad av.

[Folkhälsostudio \(extern webbplats\)](#)

Vaccinationsuppföljning

Uppföljningen av vaccinationerna mot covid-19 omfattar många olika delar. På denna sida beskrivs uppföljningen av vaccinationernas effekter och vaccinationstäckning i prioriterade grupper.

[Uppföljning av vaccination mot covid-19](#)

Nyinlagda på sjukhus

Socialstyrelsen samlar statistik om sjukhusvårdade covid-19 patienter och data över nyinlagda patienter per vecka presenteras på Socialstyrelsens webbplats. I statistiken ingår även patienter som läggs in direkt på intensivvårdsavdelning.

[Statistik om covid-19 \(Socialstyrelsen.se\)](#)

Dödsorsak covid-19

Data över avlidna med underliggande dödsorsak covid-19 har tidigare presenterats på Socialstyrelsens webbplats. Där finns statistik över åldersfördelning, regions- och kommunfördelning, samsjuklighet samt antal avlidna per dag. För mer information om hur Folkhälsomyndigheten och Socialstyrelsen följer statistiken över avlidna, se faktablad om datakällor på Socialstyrelsens webbplats.

[Beskrivning av datakällor för avlidna i covid-19 \(Socialstyrelsen.se\)](#)

Covid-19 läget i världen

Världsläget för covid-19 finns sammanställt i Världshälsorganisationen WHO:s rapporter. Läget i Europa finns sammanställt i ECDC:s rapporter.

[WHO:s lägesrapporter \(who.int\)](#)

[European Respiratory Virus Surveillance Summary](#)