

# Kvartalsstatistik från SMI kvartal 3, 2012

Publicerat på SMI:s hemsida den 18/10-2012

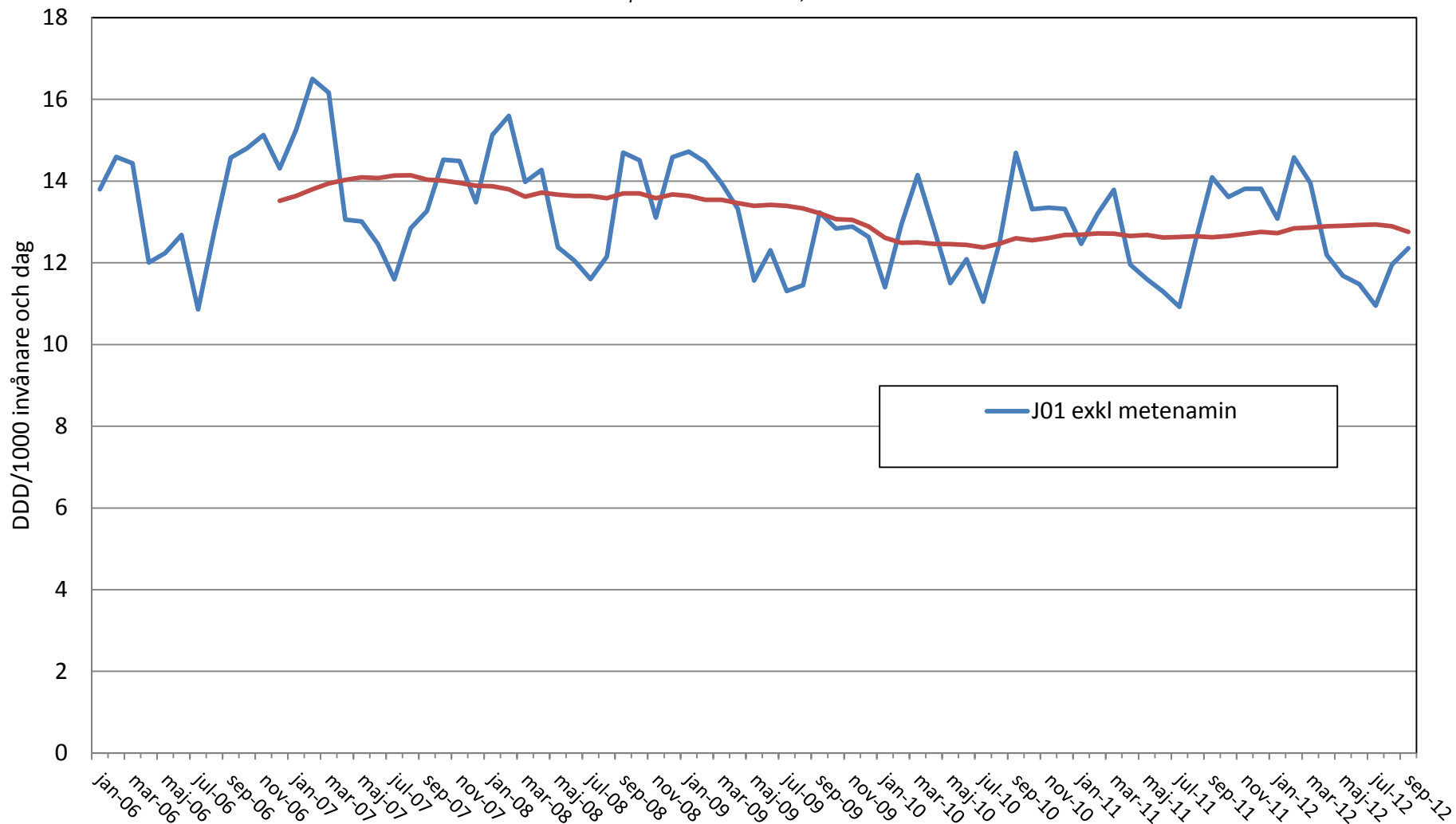
## Bilder 3-9 redovisar statistik för antibiotika förskrivet på recept:

3. Antibiotika (J01 exkl. metenamin), per månad, DDD/1000 invånare och dag, samt glidande medelvärde för 12 månader tillbaka.
4. Antibiotika (J01 exkl. metenamin), för riket och per län, recept/1000 invånare.
5. Antibiotika som ofta används mot luftvägsinfektioner, per månad, recept/1000 invånare.
6. Antibiotika som ofta används mot hud- och mjukdelsinfektioner, per månad, recept/1000 invånare.
7. Antibiotika som ofta används mot urinvägsinfektion, per månad, kvinnor 18-79 år, recept/1000 invånare.
8. Andel fluorokinoloner av antibiotika som ofta används mot urinvägsinfektion, kvinnor 18-79 år.
9. Andel PcV av antibiotika som ofta används mot luftvägsinfektion, barn 0-6 år.

Statistiken som redovisas i denna rapport är densamma som tidigare tagits fram och publicerats av nationella Strama med hjälp av Stramas analysgrupp. Bild 8-9 visar antibiotikaförbrukningen i relation till kvalitetsmål för urinvägs- respektive luftvägsantibiotika som det tidigare nationella Strama lanserade år 2009.

Antibiotika (J01 exkl. metenamin) förskrivet på recept 2006- sep 2012, alla åldrar, per månad, Sverige  
DDD/1000 invånare och dag samt glidande medelvärde 12 månader bakåt

Källa: Apotekens Service AB, Concise

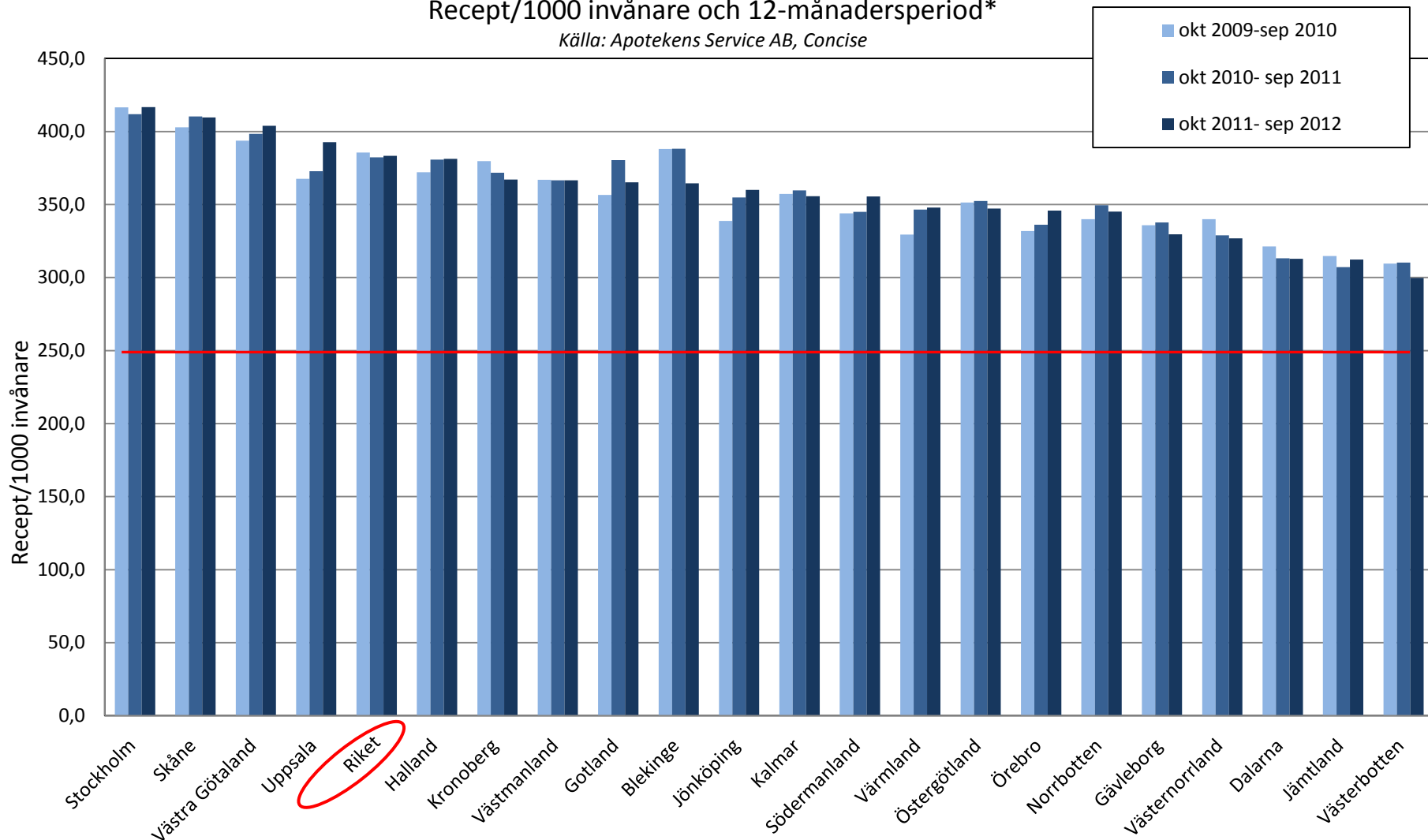


Antibiotikaförbrukningen mätt i DDD/1000 invånare och dag har minskat med 6,1% under tredje kvartalet 2012 jämfört med tredje kvartalet 2011.

# Antibiotika (J01 exkl. metenamin) förskrivet på recept, riket och per län, alla åldrar

Recept/1000 invånare och 12-månadersperiod\*

Källa: Apotekens Service AB, Concise



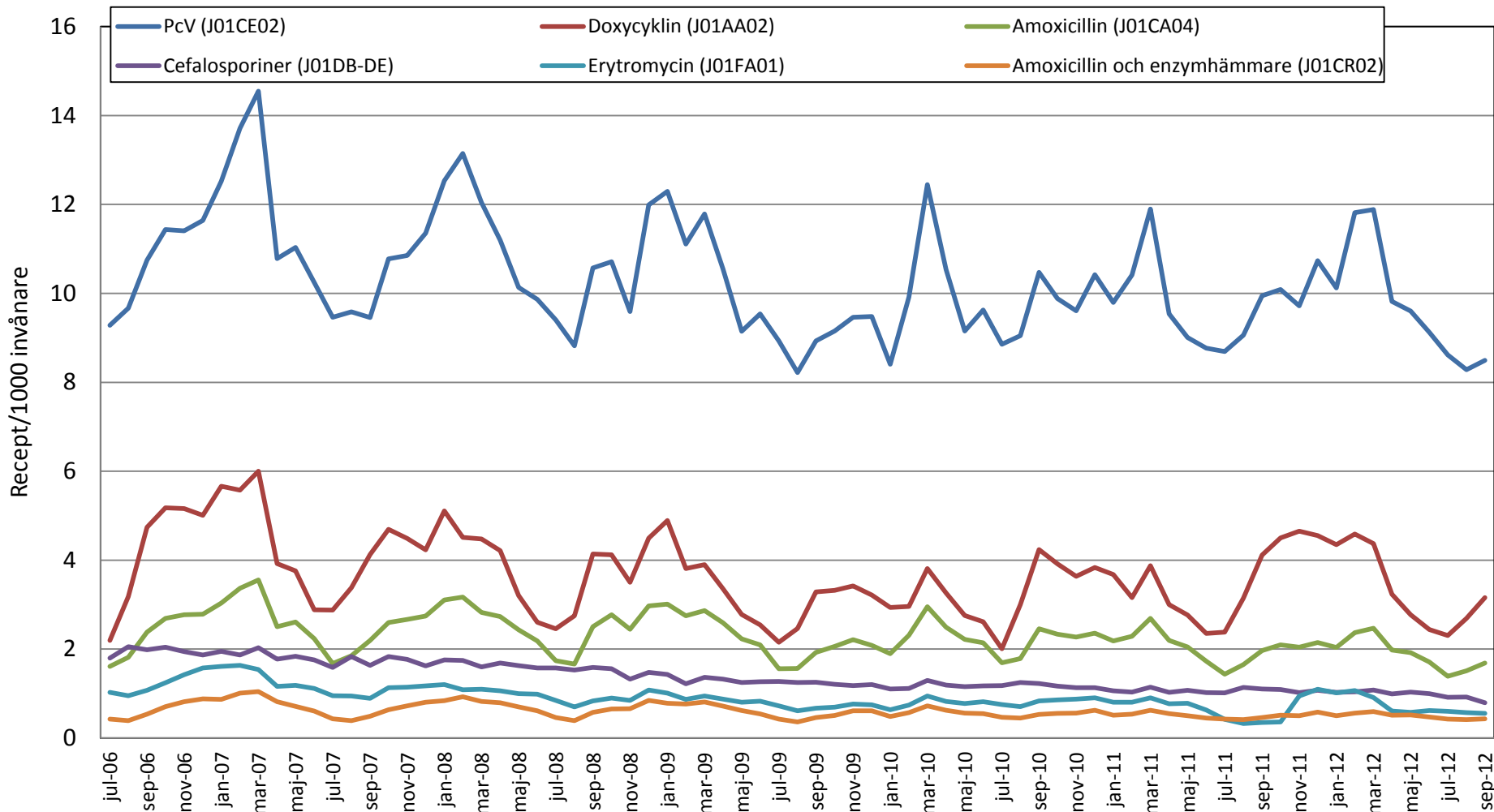
Antibiotikaförbrukningen mätt i recept/1000 invånare och 12-månadersperiod har under den senaste 12-månadersperioden ökat något på riksnivå (0,3%) jämfört med samma månader föregående år. Under denna period har antibiotikaförbrukningen minskat i 11 län och ökat i 10 län. Under tredje kvartalet 2012 har däremot antibiotikaförbrukningen minskat i alla 21 län jämfört med tredje kvartalet 2011. På riksnivå minskade antibiotikaförbrukningen med hela 6,7% under tredje kvartalet 2012 jämfört med tredje kvartalet 2011.

Det finns en stor spridning mellan länen och störst antibiotikaförbrukning ses i Stockholm (416,6 recept/1000 invånare och 12-månadersperiod) och lägst antibiotikaförbrukning ses i Västerbotten (299,7 recept/1000 invånare och 12-månadersperiod). \* Ej ålders- och könstandardiserad.

# Antibiotika som ofta används mot luftvägsinfektioner, förskrivet på recept, alla åldrar, Sverige

## Recept/1000 invånare

Källa: Apotekens Service AB, Concise

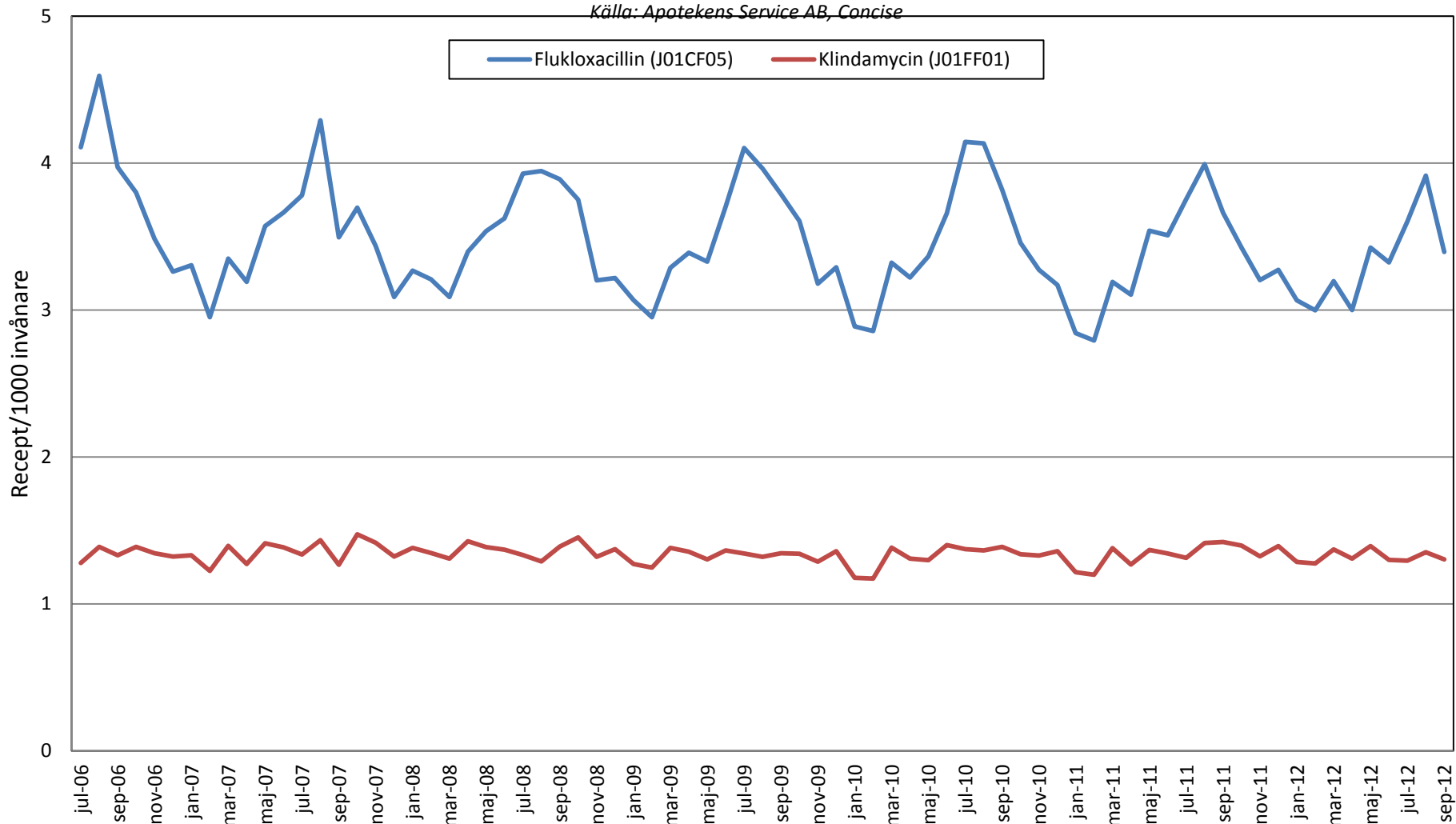


Den sammanlagda förbrukningen av antibiotika som ofta används mot luftvägsinfektioner har minskat med 8,8% under tredje kvartalet 2012 jämfört med samma period föregående år. I denna jämförelse minskade förbrukningen av samtliga dessa substanser förutom erytromycin. Störst procentuell minskning ses för cefalosporiner (19,1%) och doxycyklin (15,4%). Förbrukningen erytromycin ökade med 58,2%. Detta beror på leveransproblem för Ery-max under tredje kvartalet 2011. Jämförs förbrukningen av erytromycin under tredje kvartalet 2012 däremot med tredje kvartalet 2010 så har förbrukningen minskat med 24,6%.

# Antibiotika som ofta används vid hud- och mjukdelsinfektioner, förskrivet på recept, alla åldrar, Sverige

## Recept/1000 invånare och månad

Källa: Apotekens Service AB, Concise

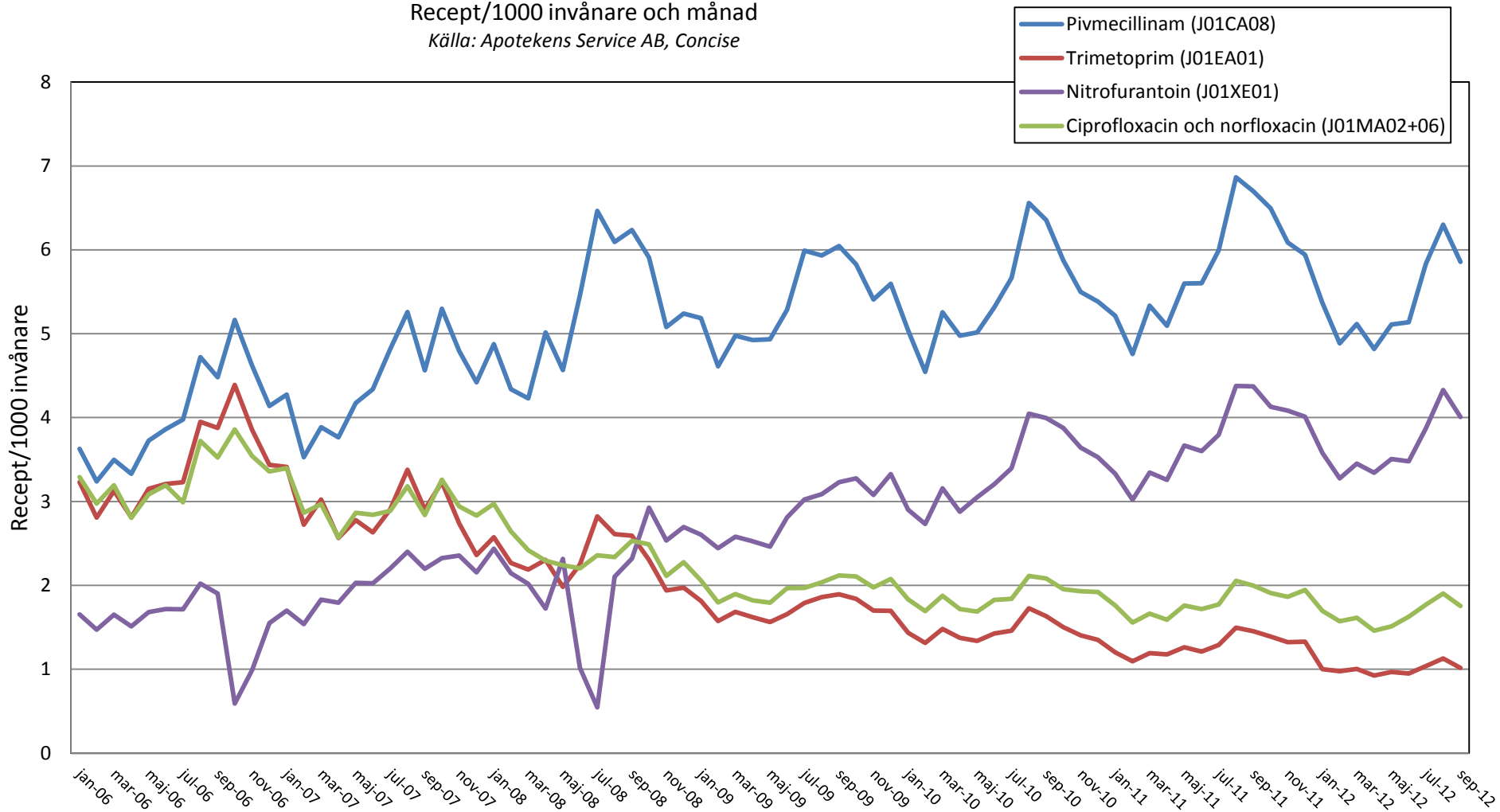


Användningen av antibiotika som ofta används mot hud och mjukdelsinfektioner har minskat med 4,5% under tredje kvartalet 2012 jämfört med samma period föregående år. Förbrukningen av flukloxacillin har minskat med 4,3% och klindamycin med 4,9% under denna period. Förskrivningen av flukloxacillin följer säsongsvisa variationer.

# Antibiotika som ofta används mot urinvägsinfektion, kvinnor 18-79 år, förskrivet på recept, Sverige

Recept/1000 invånare och månad

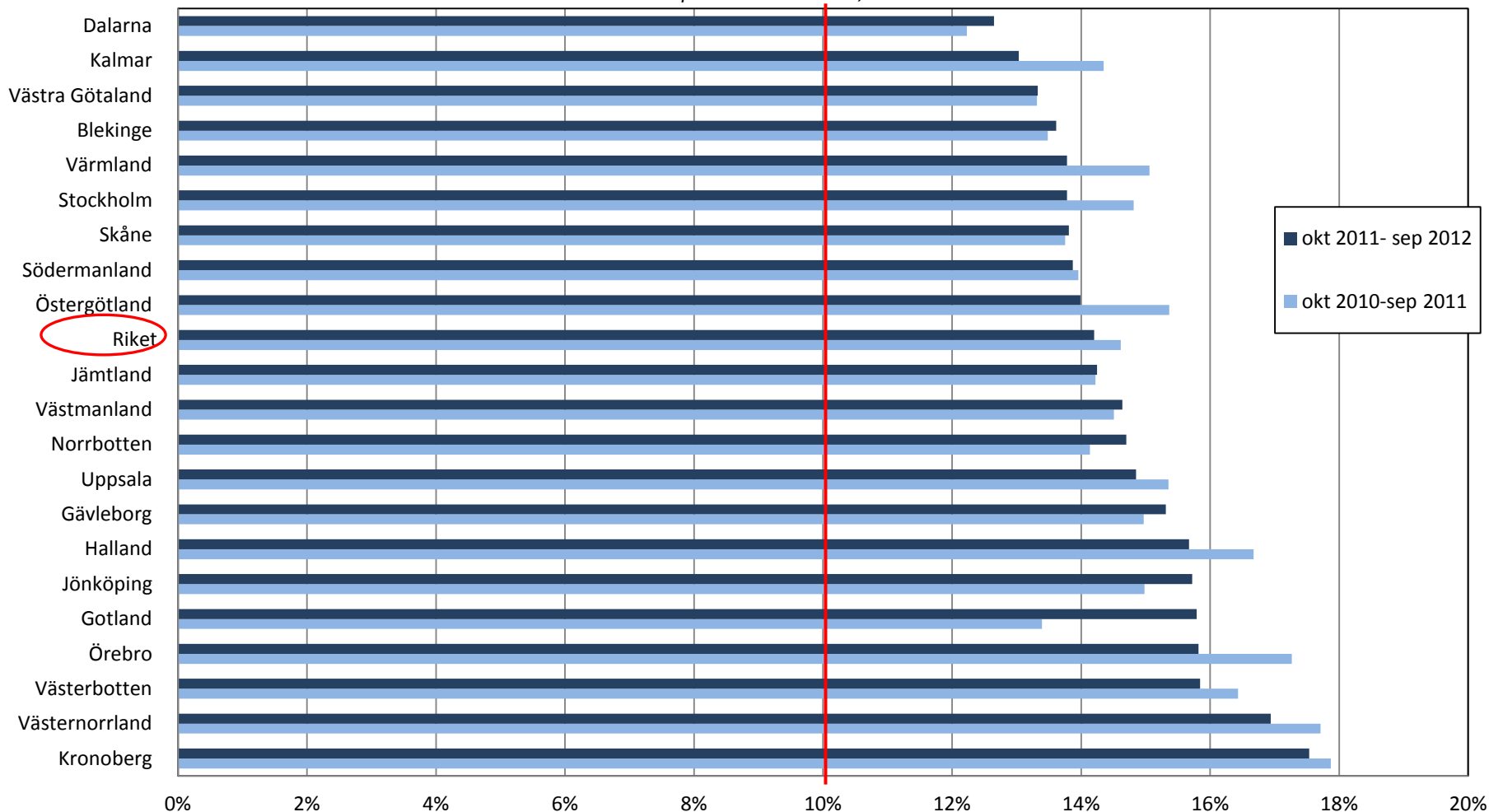
Källa: Apotekens Service AB, Concise



Den sammanlagda förbrukningen av antibiotika som ofta används mot urinvägsinfektioner minskade med 3,6% under tredje kvartalet 2012 jämfört med tredje kvartalet 2011. Förbrukningen trimetoprim och kinoloner fortsatte minska (18,4% respektive 2,7%) i denna jämförelse. Andelen pivmecillinam och nitrofurantoin, de två rekommenderade förstahandspreparaten, av urinvägsantibiotika fortsatte att öka och låg under tredje kvartalet 2012 på 77,8%. Förbrukningen av pivmecillinam minskade med 4,0% (från 18,7 till 18,0 recept/1000 invånare och kvartal) medan förbrukningen av nitrofurantoin ökade med 1,3% (från 12,0 till 12,2 recept/1000 invånare och kvartal) under tredje kvartalet 2012 jämfört med samma period föregående år.

Andel ciprofloxacin och norfloxacin av antibiotika som ofta används mot urinvägsinfektion, kvinnor 18-79 år, per län och för riket, mätt i recept

Källa: Apotekens Service AB, Concise



En av Stramas kvalitetsindikatorer i öppenvård: Andel kinolonrecept (J01MA 02+06) av alla uthämtade recept på pivmecillinam (J01CA08), trimetoprim (J01EA01), nitrofurantoin (J01XE01) ciprofloxacin (J01MA02) och norfloxacin (J01MA06), till kvinnor 18-79år.

Andelen kinoloner har under perioden okt 2011-sep 2012 minskat något eller ligger kvar på samma nivå i 11 av 21 län jämfört med samma period föregående år. Det skiljer 4,9 procentenheter mellan det län som har högst och lägst andel kinoloner. På riksnivå var andelen kinoloner 13,8% för perioden okt 2011-sep 2012. Den röda linjen indikerar Stramas mål på max 10%.



# Andel PcV av antibiotika som ofta används mot luftvägsinfektioner, mätt i recept, barn 0-6 år, riket och per län

Källa: Apotekens Service AB, Concise



En av Stramas kvalitetsindikatorer för antibiotikaförskrivning i öppenvård: Andelen PcV-recept (J01CE02) av alla uthämtade recept på amoxicillin (J01CA04), amoxicillin m. klavulansyra (J01CR02), PcV (J01CE02), cefalosporiner (J01DB-DE) och makrolider (J01FA), till barn 0-6 år.

Andelen PcV har under perioden okt 2011-sep 2012 ökat något eller ligger kvar på samma nivå i 19 av 21 län jämfört med motsvarande period föregående år. Det skiljer 17,8 procentenheter mellan det län som har lägst och högst andel PcV. På riksnivå var andelen PcV 69,5% för perioden okt 2011-sep 2012. Den röda linjen indikerar Stramas mål på minst 80%.

## Bilder 11-14 redovisar statistik för antibiotika på slutenvårdsrekvisition:\*

11. Antibiotikaförsäljning (J01 exkl. metenamin), riket och per län, DDD/ 1000 invånare och dag.
12. Några preparatgrupper, per månad, DDD/1000 invånare och dag.\*\*
13. Andel cefalosporiner (J01DB-DE) och fluorokinoloner (J01MA) av J01 exkl. metenamin, riket och per län.
14. Andel PcV och PcG (J01CE01+02) av J01 exkl. metenamin, riket och per län.\*\*\*

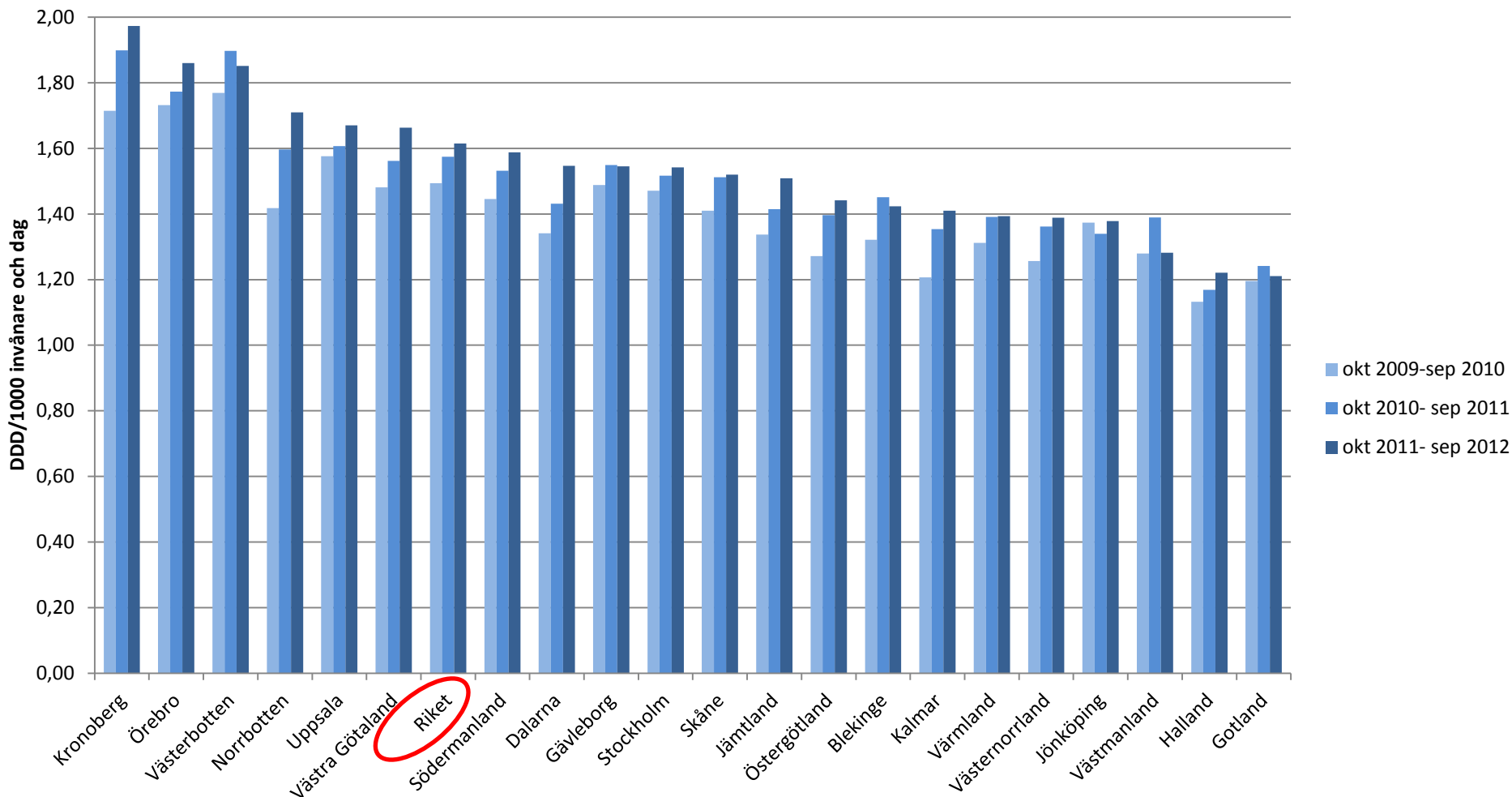
\* Inkluderar all antibiotikaförsäljning på slutenvårdsrekvisition, dvs. även antibiotika som försålts på slutenvårdsrekvisition till andra enheter än sjukhus t.ex. äldreboenden.

\*\* Vid mätetalet DDD/1000 invånare dag innefattar täljaren mängden antibiotika som inlevereras mot slutenvårdsrekvisition inom landstinget medans nämnaren innefattar invånare folkbokförda i länet. Detta kan medföra att landsting med universitets-/regionsjukhus, som vårdar patienter från flera landsting, får en falskt hög antibiotikaförbrukning/1000 invånare.

\*\*\*DDD enligt WHO är för PcG 3,6 g. I Sverige används normalt dygnsdoseringar högre än 3,6g. Vid analys av PPS resultaten (samtliga studier, N=754) fås ett genomsnittlig ordinerad dygnsdos på 6,9g för patienter inom vuxenspecialiteter. Dygnsdosering varierar dock inom landet vilket bör beaktas.

# Antibiotika (J01 exkl. metenamin) på slutenvårdsrekvisition\* i Sverige och per län, DDD/1000 invånare och dag, 12-månaders perioder

Källa: Apotekens Service AB, Concise



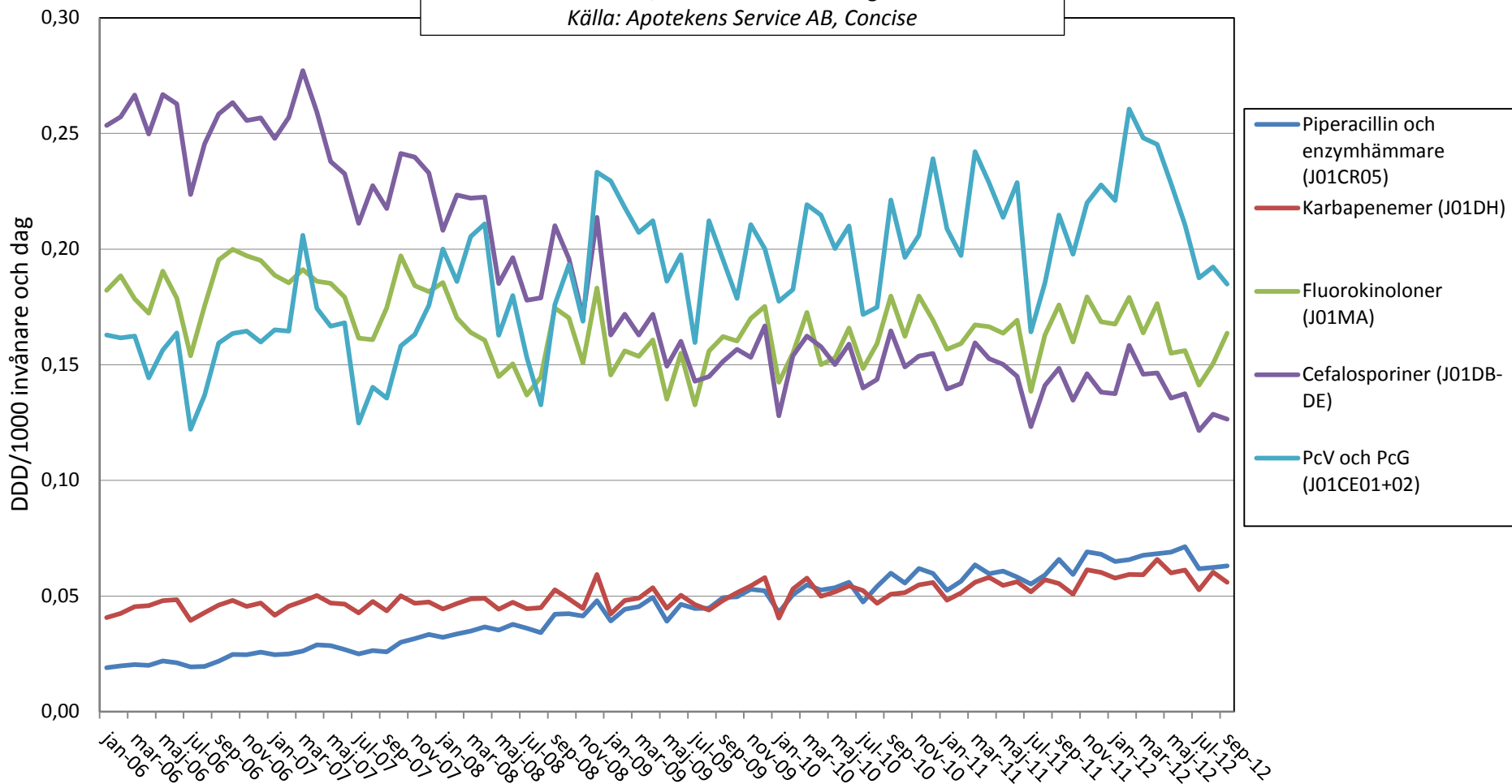
Den totala antibiotikaförsäljningen på slutenvårdsrekvisition i Sverige har ökat med 2,6% ( från 1,57 till 1,62 DDD/1000 invånare och dag) under den senaste 12-månadersperioden jämfört med samma period föregående år.

Antibiotikaförsäljningen på slutenvårdsrekvisition varierar mellan länen, från 1,21 DDD/1000 invånare och dag i Gotland till 1,97 DDD/1000 invånare och dag i Kronobergs län.

\* Inkluderar all antibiotikaförsäljning på slutenvårdsrekvisition, dvs. även antibiotika som försållts på slutenvårdsrekvisition till andra enheter än sjukhus t.ex. äldreboenden

Antibiotikaförsäljning (preparatgrupper) per månad i slutenvård\*,  
DDD/1000 invånare och dag

Källa: Apotekens Service AB, Concise

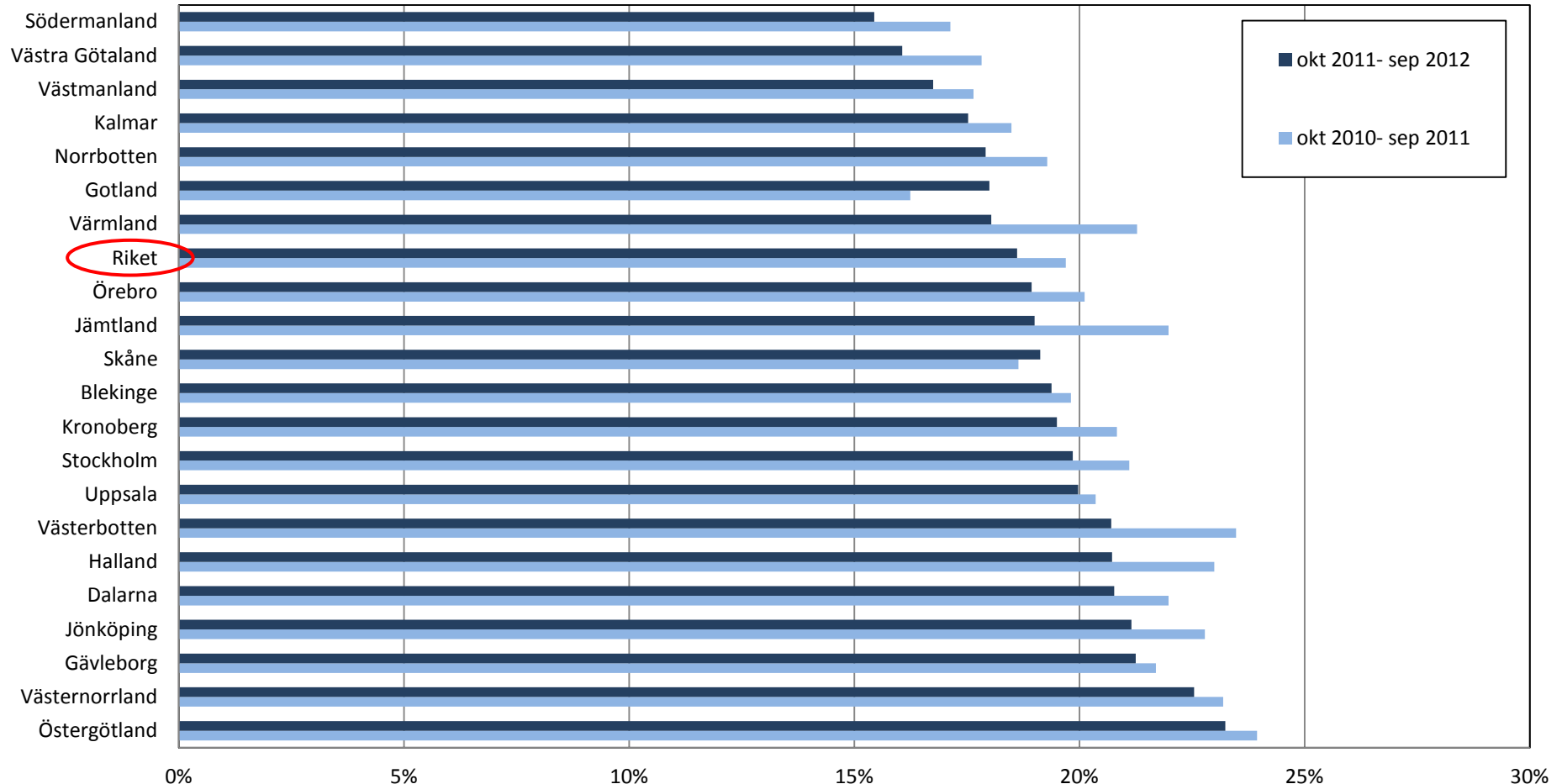


Under tredje kvartalet 2012 har försäljningen av penicilliner med smalt spektrum (PcV och PcG), piperacillin/tazobactam och karbapenemer ökat (0,2%, 4,1% respektive 2,9%) jämfört med tredje kvartalet 2011. Försäljningen av piperacillin/tazobactam och karbapenemer har ökat för varje kvartal men under sista kvartalet i något mindre utsträckning. Försäljningen av cefalosporiner och fluorokinoloner minskade däremot i denna jämförelse, med 8,7% respektive 4,6%.

\* Inkluderar all antibiotikaförsäljning på slutenvårdsrekvisition, dvs. även antibiotika som försålts på slutenvårdsrekvisition till andra enheter än sjukhus t.ex. äldreboenden.

Andel cefalosporiner och fluorokinoloner av J01 exkl. metenamin mätt i DDD/ 1000 invånare och dag i slutenvård\*, riket och per län, per år

Källa: Apotekens Service, Concise

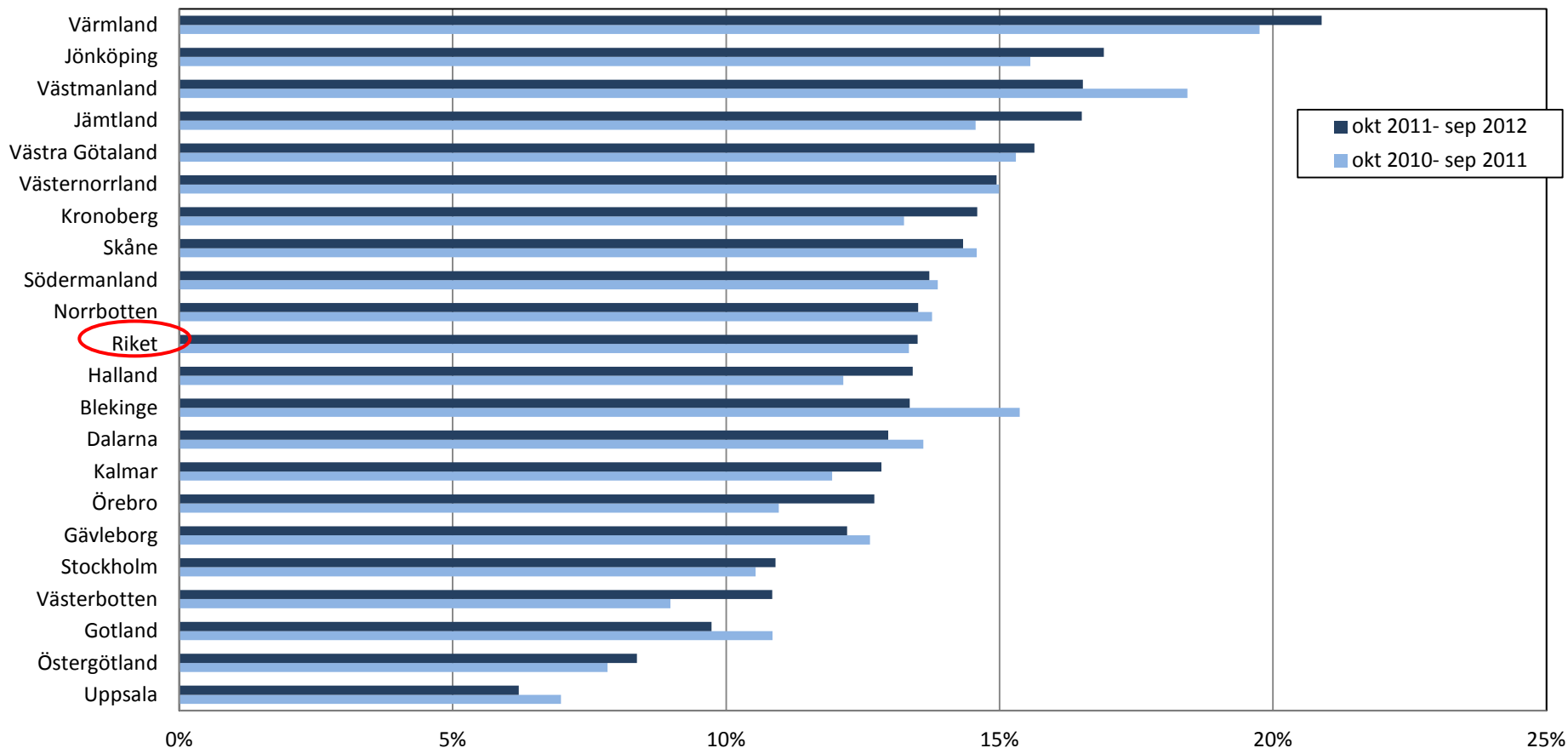


Andelen cefalosporiner (J01DB-DE) och fluorokinoloner (J01MA) av den totala antibiotikaförsäljningen (J01 exkl. metenamin) på slutenvårdsrekvisition minskade något i 19 av 21 län under senaste 12-månadersperiod jämfört med motsvarande 12-månadersperiod föregående år. Detta är i linje med bland annat Infektionsläkarföreningens rekommendationer för behandling av samhällsförvärd pneumoni respektive okomplicerad nedre UVI hos kvinnor. Det skiljer 7,8 procentenheter mellan det län som har lägst och högst andel cefalosporiner och fluorokinoloner. Störst procentuell minskning i denna jämförelse ses i Värmland. På riksnivå minskade andelen cefalosporiner och fluorokinoloner från 19,7% till 18,6%.

\* Inkluderar all antibiotikaförsäljning på slutenvårdsrekvisition, dvs. även antibiotika som försålts på slutenvårdsrekvisition till andra enheter än sjukhus t.ex. äldreboenden.

Andel PcV och PcG av J01 exkl. metenamin mätt i DDD/ 1000 invånare och dag\*, slutenvård\*\*, riket och per län, per år

Källa: Apotekens Service, Concise



Andelen penicilliner med smalt spektrum (J01CE01 och 02) av den totala antibiotikaförsäljningen (J01 exkl. metenamin) på slutenvårdsrekvisition ökade något i 12 län under senaste 12-månadersperioden jämfört med samma månader föregående år. Det skiljer 14,7 procentenheter mellan det län som har störst och lägst andel smalspektrumpenicilliner. Störst procentuell ökning i denna jämförelse ses i Jämtland och Västerbotten. På riksnivå ökade andelen något, från 13,3% till 13,5%.

\* DDD enligt WHO är för PcG 3,6 g. I Sverige används normalt dygnsdoseringar högre än 3,6g. Vid analys av PPS resultaten (samtliga studier, N=754) fås ett genomsnittlig ordinerad dygnsdos på 6,9g för patienter inom vuxenspecialiteter. Dygnsdosering varierar dock inom landet vilket bör beaktas.

\*\* Inkluderar all antibiotikaförsäljning på slutenvårdsrekvisition, dvs. även antibiotika som försålts på slutenvårdsrekvisition till andra enheter än sjukhus t.ex. äldreboenden.

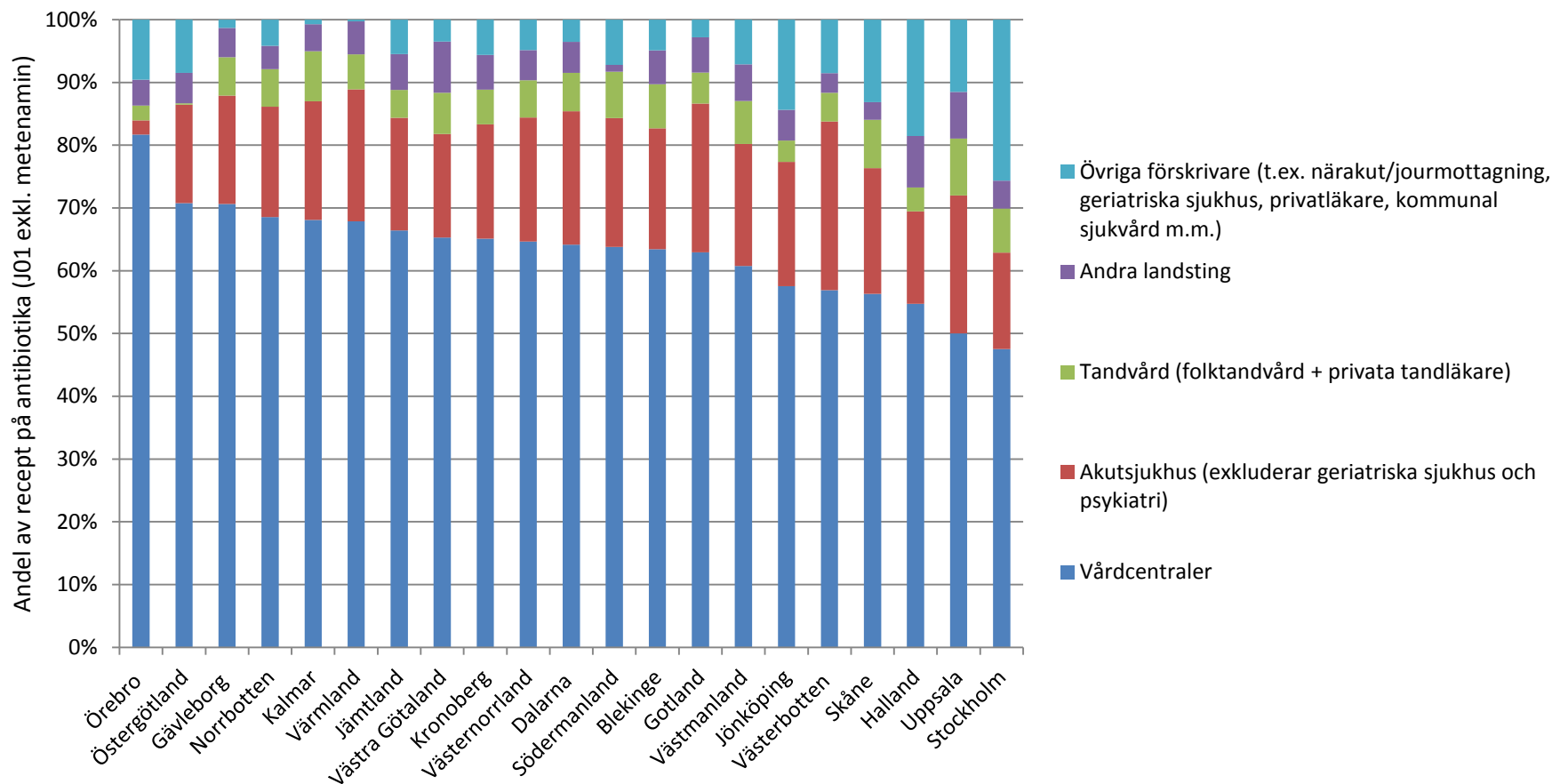
## Fördjupning

Bild 16 redovisar statistik för försäljning av antibiotika (mätt i recept) fördelat på förskrivande verksamhetskategorier\*, per län, 2011

\* Statistiken är beställd från apotekare i lokala Strama grupper. Då alla landsting har egna upplägg för hur förskrivande verksamhet redovisas/kategoriseras i statistikverktyget för läkemedelsförsäljning är det svårt att få harmoniserande uttag i enlighet med önskad kategorisering. Skillnader i vilken kategori olika verksamheter placeras kan därför förekomma mellan länen.

## Fördelning över vilka verksamheter som förskriver antibiotika (J01 exkl. metenamin) på recept inom varje län till respektive läns befolkning

Källa: Lokala Strama grupper



Under 2011 förskrevs i genomsnitt 63% av alla antibiotikarecept (J01 exkl. metenamin) från vårdcentraler, 18% från akutsjukhus, 5% från tandvård och 8% från övriga förskrivare.

- I data för Kalmar och Norrbotten inkluderas jourcentraler i kategorin Vårdcentraler.
- I data från Västra Götaland inkluderas jourmottagningar i kategorin Vårdcentraler.