



Folkhälsomyndigheten

# Förutsättningar för smittsäkra arrangemang

Återrapportering av regeringsuppdrag S2020/07615 och S2020/07616



Denna titel kan laddas ner från: [www.folkhalsomyndigheten.se/publicerat-material/](http://www.folkhalsomyndigheten.se/publicerat-material/). En del av våra titlar går även att beställa som ett tryckt exemplar från Folkhälsomyndighetens publikationsservice, [publikationsservice@folkhalsomyndigheten.se](mailto:publikationsservice@folkhalsomyndigheten.se).

Citera gärna Folkhälsomyndighetens texter, men glöm inte att uppge källan. Bilder, fotografier och illustrationer är skyddade av upphovsrätten. Det innebär att du måste ha upphovsmannens tillstånd att använda dem.

© Folkhälsomyndigheten, 2020.

Artikelnummer: 20202

## Om publikationen

Folkhälsomyndigheten har fått i uppdrag att se över förordningen (2020:114) om förbud mot att hålla allmänna sammankomster och offentliga tillställningar, samt att se över behovet av allmänna råd eller rekommendationer för hur arrangemang kan genomföras på ett sätt som minskar risken för smittspridning.

Denna rapport avser återrapportering av dessa regeringsuppdrag. Avsnitten *Juridiska förutsättningar* och *Förslag till ändring av förbudsförordningen* avser i huvudsak regeringsuppdrag S2020/07615, medan avsnittet *Allmänna råd och rekommendationer för smittsäkra arrangemang* i huvudsak avser regeringsuppdrag S2020/07616. Övriga avsnitt är relevanta för båda regeringsuppdragen.

Folkhälsomyndigheten

Johan Carlson  
Generaldirektör

# Innehåll

Sammanfattning .....	5
Bakgrund .....	6
Epidemiologiska läget .....	7
Pandemins utveckling över tid .....	7
Epidemiologiska läget covid-19, November 2020 .....	8
Litteraturoversikt .....	10
Metod och avgränsningar .....	10
Dialogmöten med aktörer .....	11
Juridiska förutsättningar .....	12
Förutsättningar för en reviderad reglering .....	12
Risikfaktorer för spridning av covid-19 .....	14
Förslag till ändring av förbudsförordningen .....	15
Allmänna råd och rekommendationer för smittsäkra arrangemang .....	16
Förslag till rekommendation .....	16
Riskbedömning av arrangemang med anledning av covid-19 .....	16
Referenser från litteraturgenomgång .....	18
Bilagor .....	20
Sammanställning av Folkhälsomyndighetens föreskrifter, allmänna råd, vägledning .....	20

# Sammanfattning

Utifrån rådande epidemiologiskt läge, samt en hög risk för smittspridning när många personer samlas på samma plats, är det i nuläget inte möjligt att föreslå någon förändring av förordningen (2020:114) om förbud mot att hålla allmänna sammankomster och offentliga tillställningar. Folkhälsomyndigheten utreder nu möjligheten till olika nivå av begränsning för olika typer av arrangemang utifrån förekomst av riskfaktorer för smittspridning, vilket då även bör ta hänsyn till nivån av smittspridning i samhället.

Det nuvarande förbudet mot allmänna sammankomster och offentliga tillställningar har haft, och kommer fortsätta ha, stor negativ påverkan på de verksamheter som faller under ordningslagen. Det är därför viktigt att förordningen inte ligger kvar längre än vad läget kräver.

I denna rapport lyfter vi förslag på olika aspekter som kan vara relevanta att ta hänsyn till vid eventuella förändringar av förbudsförordningen. Det kan till exempel handla om ifall arrangemang hålls inomhus eller utomhus. När förordningen ändras är det viktigt att det finns bra stöd för att kunna genomföra arrangemang på ett sätt som minskar risken för smittspridning. Vi utreder därför möjligheten att vidareutveckla det riskbedömningsverktyg som finns tillgängligt på vår webbplats.

## Bakgrund

Folkhälsomyndigheten har fått i uppdrag av regeringen (S2020/07615) att löpande analysera behovet av och förutsättningarna för förändringar av förordningen (2020:114) om förbud mot att hålla allmänna sammankomster och offentliga tillställningar, den s.k. förbudsförordningen. Uppdraget omfattar både den generella begränsningen för det högsta antalet tillåtna deltagare, samt nya och gällande undantag från den generella begränsningen.

Regeringen beslutade den 20 november 2020 att ytterligare skärpa förbudsförordningen. Från och med den 24 november 2020 gäller med vissa undantag att maximalt åtta personer får delta vid arrangemang som omfattas av ordningslagen. Ytterligare skärpta regleringar har samtidigt tillkommit under november i syfte att begränsa den ökande smittspridningen som skett under hösten.

Folkhälsomyndigheten har även fått i uppdrag av regeringen (S2020/07616) att löpande se över befintliga, alternativt ta fram nya, allmänna råd eller rekommendationer för hur olika typer av arrangemang ska kunna genomföras på ett säkert sätt med hänsyn till smittspridningen av covid-19. Detta uppdrag omfattar både de verksamheter som träffas av ordningslagen och förbudsförordningen och sådana som inte gör det.

Genom denna rapport återrapporteras båda regeringsuppdragen. Vid återrapportering har vi beaktat det rådande kunskapsläget om smittspridning vid arrangemang samt den pågående smittspridningen i landet. Uppdraget avser en nationell reglering och vi har således inte tagit hänsyn till länsstyrelsers möjlighet att meddela lokala föreskrifter om förbud enligt 2 § förbudsförordningen.

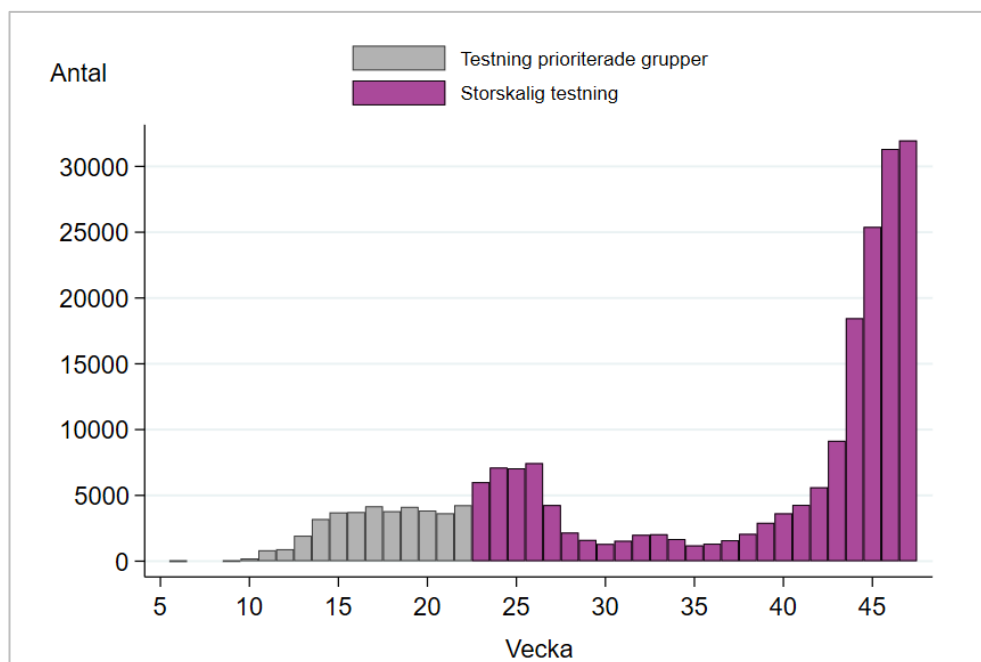
I denna rapport kommer Folkhälsomyndigheten kortfattat beskriva hur vi ser på det kommande arbetet och under vilka förutsättningar det framöver kan bli aktuellt att föreslå förändringar. Vi ser även över hur eventuella förändringar kan kombineras med allmänna råd och rekommendationer för att säkerställa att arrangemang kan genomföras på ett sätt som minskar risken för smittspridning.

# Epidemiologiska läget

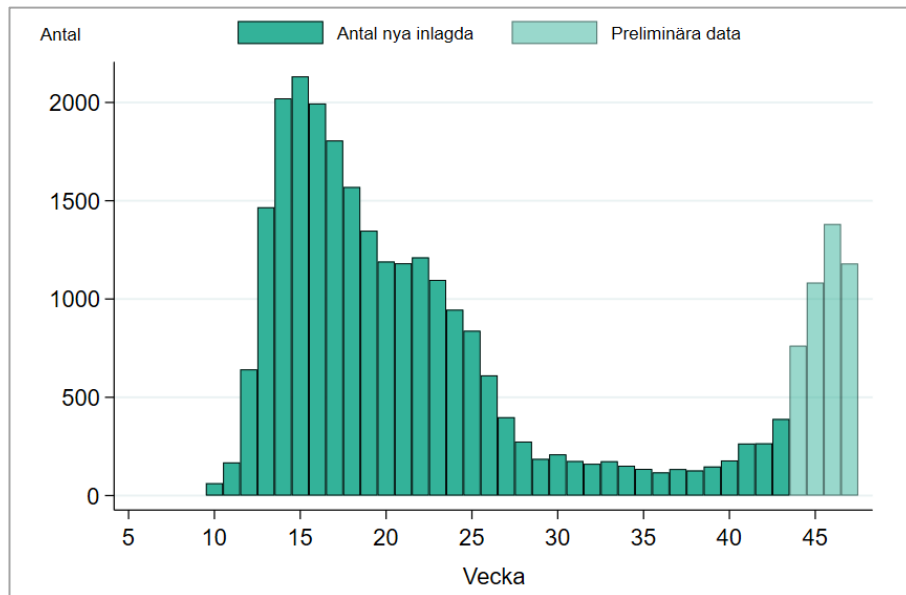
## Pandemins utveckling över tid

Eftersom provtagningsstrategierna skiljt sig åt under olika perioder är det inte möjligt att rakt av jämföra antalet rapporterade fall i början av pandemin med senare perioder. Pandemin började med en stor samhällspridning och påverkan på sjukvården under mars, april, maj och juni. Därefter följde en lugnare period med måttlig samhällspridning (klusterspidning) juli, augusti och september som ökade i omfattning till stor samhällspridning under oktober och november. Det finns en tidsförskjutning mellan att antalet fall ökar tills dess att antalet sjukhusvårdade fall ökar, och ytterligare en förskjutning till dess att antalet avlidna med covid-19 ökar. I figur 1 nedan visas antalet rapporterade fall av covid-19. Figuren har två färgskiftningar för att förtydliga att provtagningen under perioden före vecka 23 i stor utsträckning endast utfördes bland personer inom prioriterade grupper, medan provtagningen perioden efter vecka 23 utökades. Antal sjukhushusvårdade visas i figur 2 och antal avlidna i figur 3.

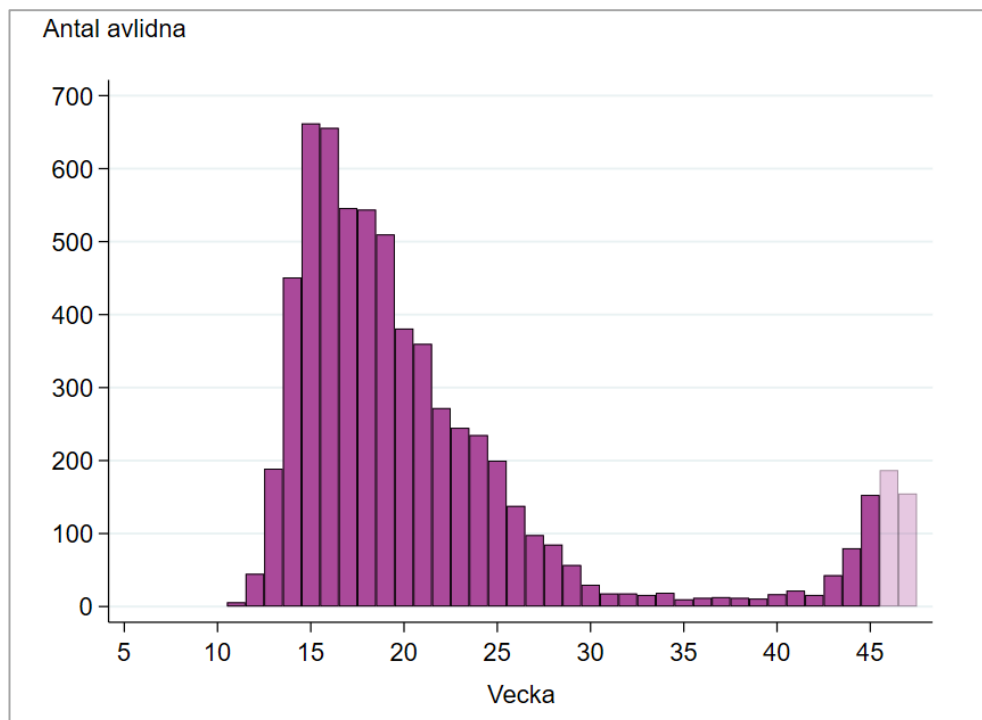
Figur 1. Antal bekräftade fall av covid-19 per vecka uppdelat efter testning av prioriterade grupper och storskalig testning (Källa: Folkhälsomyndigheten).



Figur 2. Antal nya sjukhusvårdade patienter med diagnoskod covid-19, eller vårdkontakter som saknar diagnoskod men där patienten fått en laboratoriebekräftad diagnos enligt SmiNet inom fyra veckor innan eller två veckor efter inskrivningsdatum (Källa: Socialstyrelsen).



Figur 3. Antal avlidna bekräftade fall per vecka (Källa: Folkhälsomyndigheten).



## Epidemiologiska läget covid-19, November 2020

Den omfattande samhällsspridningen av covid-19 fortsätter. Från vecka 39, efter sommarperioden med en lägre samhällsspridning, ökade antalet bekräftade fall och det är fortsatt en ökande trend av antalet rapporterade fall. Fram till och med vecka 47 har totalt 221 780 bekräftade fall rapporterats, se figur 1. Under vecka 47



rapporterades nästan 32 000 bekräftade fall. Förändringen av det momentana R-talet (som förenklat beskriver antalet personer i genomsnitt som varje smittad person smittar vidare) visar på att ökningstakten på nationell nivå avtar. Ökningstakten varierar mellan regioner, läs mer på Folkhälsomyndighetens webbplats under [analyser och prognoser om covid-19](#). R-talet är ett sätt att belysa epidemins läge men behöver även kompletteras med information om incidens och provtagningsnivåer.

Nationellt var incidensen 310 fall per 100 000 invånare under vecka 47. Incidensen över 14 dagar (vecka 46 och 47 sammanlagt) var 613 fall per 100 000 invånare.

Antalet patienter som hittills rapporterats inlagda på sjukhus har varierat över tid på liknande sätt som antalet bekräftade fall, figur 2. Ökningen efter sommarperioden startade vecka 41 och ökar fortsatt. Under vecka 47 rapporterades fler än 1 000 nyinskrivna patienter. Antalet kan förväntas öka något på grund av eftersläpande rapportering. Antalet avlidna bekräftade fall har ökat sedan vecka 42 och har nästan fördubblats mellan vecka 44 till 45. Ökningen antas fortsätta.

Som framgår av det epidemiologiska läget anser Folkhälsomyndigheten att det i dagsläget inte är möjligt att föreslå lättnader av förbudsförordningen.

# Litteraturöversikt

Smittspridning kopplat till folksamlingar:

- Större smittspridning i samband med att folk samlats har rapporterats vid allt ifrån körsångsrepetitioner<sup>1</sup>, konserter<sup>2</sup>, religiösa samlingar<sup>3-7</sup>, fysisk träning i grupp<sup>8,9</sup> samt privata tillställningar som bröllop<sup>10,11</sup> och begravningar<sup>12</sup>. Dock är familjesmitta det vanligaste fyndet vid utredning av kluster med längre nära kontakter som förklaring<sup>13-16</sup>.
- Smitta inomhus rapporteras betydligt oftare än utomhus<sup>17</sup>.
- Vad gäller sportevenemang talar publicerade studier för att smitta inom lag och mellan utövare förekommit<sup>18,19</sup>, dock finns inga studier avseende smittspridning hos åskådare.
- Vi fann inga rapporter om smitta i samband med teater eller bio-besök vilket kan bero på införda restriktioner. Det kan också påverkas av att teater och bio i regel innebär sittande på reserverad plats och liten interaktion med andra i publiken.

Om man i samband med folksamlingar kan hålla avstånd och minska nära kontakt mellan individer, så är risken för smitta troligen lägre. Om samlingen sker utomhus är risken troligen än mindre<sup>20</sup>.

Det finns en risk att alkohol minskar förmågan och viljan att följa råd om social distans, vilket kan vara aktuellt både vid privata tillställningar samt vid allmänna sammankomster (bar, konsert, sportevenemang)<sup>21-24</sup>.

Både WHO och CDC har publicerat råd för hur man kan minska risken för smitta i samband med evenemang<sup>25,26</sup>.

## Metod och avgränsningar

Artiklarna kommer från PubMed där vi söker efter studier om covid-19 och SARS-CoV-2. Dessa artiklar gallras och de artiklar som handlar om epidemiologi läggs in i Zotero biblioteket. Därefter taggas artiklarna beroende på innehåll. Därför ingår inga artiklar som inte fångats upp av sökningen i PubMed eller behållits i de andra stegen, även om de skulle kunna vara relevanta.

I sammanställningen har artiklar taggats med ”Cluster” och ”Transmission” i Zotero biblioteket granskats. Dessa har sedan gallrats utifrån relevans på fulltextnivå. Varje artikel har granskats och sammanfattats av någon av de sex granskare som hjälpt till med sammanställningen.

Referenslistan presenteras i slutet av denna rapport.

## Dialogmöten med aktörer

I de två regeringsuppdragen ingår det att vi ska samråda med berörda aktörer. Sådana samråd har hållits under november, dels med andra berörda myndigheter och dels med företrädare för en rad sektorer, bl.a. teater, scenkonst, film, nöjesparker, samfund, besöksnäring, fastighetsägare, museer, mässor och marknader. Många företrädare verksamheter som har drabbats hårt av förbudsförordningen. Andra företrädare intressen som framför allt har att förhålla sig till de åtgärder som kan komma att föreslås inom ramen för vårt andra regeringsuppdrag.

De samråd som myndigheten har genomfört har visat på de stora ansträngningar som gjorts för att kunna öppna verksamheter på ett säkert sätt. Flera verksamheter har tagit fram underlag för hur de ska kunna bedriva sina respektive arrangemang på ett sätt som minskar risken för smittspridning.

Flera värdefulla synpunkter har framkommit under mötena. Vi har valt att redovisa några av dem här:

- Många av de berörda aktörerna har långa omställningstider och har därför efterlyst framförhållning. Även om det inte bedöms möjligt att öppna redan i december har man efterlyst prognoser om när det kan bli aktuellt för myndigheten att föreslå lättnader på deras område. Flera aktörer har också lyft att man vill ha tydliga mått kring vilken nivå av smittspridning som krävs för att de ska kunna öppna. Folkhälsomyndigheten har i nuläget inte möjligheten att ge några detaljerade prognoser över längre sikt eftersom utvecklingen fortsatt är osäker. Vi avser dock att löpande analysera det epidemiologiska läget för att med så bra framförhållning som möjligt kunna föreslå lättnader av förbudsförordningen.
- Nuvarande reglering i Folkhälsomyndighetens föreskrifter (HSLF-FS 2020:37) om tillfälliga smittskyddsåtgärder på serveringsställen innebär att maximalt åtta personer får sitta i samma sällskap. Enligt förbudsförordningen får sällskapen vara max två personer vid sittande publik. En återkommande synpunkt på detta har varit att de olika numerära gränserna är ologiska för t.ex. familjer som annars delar hushåll. I andra fall har det beskrivits som rent kontraproduktivt. Lösningar som är mer flexibla eller mer logiska ur smittskyddshänseende har efterlysts.
- En annan synpunkt har varit att den skarpa 50-gränsen har tvingat områden som annars har flytande gränser att spärra av sina verksamheter, med följden att köer har bildats på väg in och ut.
- Ytterligare en synpunkt är en deltagargräns som utgår från andel av maximal kapacitet i t.ex. en lokal eller på en läktare. Likaså att det bör göras skillnad på arrangemang som hålls utomhus och inomhus. Detta är i linje med vad som är känt om risken för smittspridning och vad Folkhälsomyndigheten tidigare har kommunicerat.

# Juridiska förutsättningar

Den s.k. förbudsförordningen (SFS 2020:114) har sedan den 12 mars 2020 inneburit stora inskränkningar i allmänna sammankomster och offentliga tillställningar (härefter benämnt *arrangemang* i de fall båda åsyftas) i Sverige. Regeringen beslutade om att införa begränsningen efter hemställan av Folkhälsomyndigheten. Ett skäl till att begränsningen gjorts utifrån ordningslagen är att många av de arrangemang som omfattas är riskfyllda ur smittskyddssynpunkt. Därtill saknar svensk rätt andra effektiva möjligheter att genom skarp reglering begränsa folksamlingar av smittskyddsskäl. Ordningslagen syftar dock främst till att reglera ordning och säkerhet. Detta har inneburit att begränsningarna delvis framstått som omotiverade eller inkonsekventa ur smittskyddssynpunkt.

Det finns alltså behov av en mer träffsäker reglering som tar bättre hänsyn till olika typer av arrangemang och deras förutsättningar att hantera risker för spridning av covid-19. Detta har föranlett de två regeringsuppdrag som nu rapporteras.

## Förutsättningar för en reviderad reglering

Som framgår av det epidemiologiska läget ser Folkhälsomyndigheten i dagsläget inte någon möjlighet till lättnader.

Mot bakgrund av det som framkommit under dialogmötena och den begränsning som följer av att förbudsförordningen ansluter till ordningslagen, ser Folkhälsomyndigheten att följande krav och förutsättningar bör gälla för en framtida justering av regleringen:

- Om möjligt bör regleringen fästa särskild vikt vid de allmänna sammankomsterna, som har grundlagsskydd till skillnad från offentliga tillställningar.
- Regleringen bör innebära att Polismyndigheten (eller länsstyrelsen i förekommande fall) varken vid tillståndsgivning eller vid tillsyn behöver göra smittskyddsbedömningar. Dessutom skulle det krävas en ändring i ordningslagen för att det ska gå att ställa krav på smittskyddsåtgärder i samband med ansökan (2 kap. 7 § ordningslagen).
- Regleringen bör vara lättförståelig, förutsebar och enkel för anordnaren att efterleva. Den överväldigande majoriteten av tillståndsgivna arrangemang kommer enligt Polismyndigheten inte att ha någon polisnärvaro när de äger rum. Möjlighet att upplösa arrangemang som hålls i strid med förbudsförordningen finns dock enligt 2 kap. 22 § ordningslagen. Ett stort ansvar kommer alltså i praktiken att ligga på anordnaren.
- När arrangemang som hålls på serveringsställen undantogs från 50-gränsen kom signaler om att verksamheter försökte ”bygga om” verksamheten för att ta in fler besökare. En ny reglering bör vara så tydlig att liknande gråzoner inte uppstår.

- Begreppet deltagare bör ersättas av ett helt nytt begrepp, förslagsvis *personer*, kan ge rimligare konsekvenser ur ett smittskyddsperspektiv.
- Det är känt att stora arrangemang där människor inte kan hålla avstånd utgör en risk för smittspridning. Kunskapen är dock alltför osäker för detaljerade slutsatser om vilka miljöer eller faktorer som är viktigast ur en smittskyddssynpunkt eller vid vilken numerär gräns riskerna för smittspridning ökar. En reglering bör således enligt Folkhälsomyndigheten innefatta en viss säkerhetsmarginal i detta avseende. Dock ska proportionalitetsprincipen i regeringsformen beaktas så långt det går.
- Det bör tydliggöras att den numerära gränsen bör avse personer som vistas vid arrangemanget vid varje givet tillfälle och inte det totala antalet personer.
- Ledning i arbetet kan hämtas från lagen (2020:526) om tillfälliga smittskyddsåtgärder på serveringsställen och Folkhälsomyndighetens anslutande föreskrifter (HSLF-FS 2020:37) liksom andra rekommendationer som myndigheten gett ut, t.ex. avseende körsång.

## Riskfaktorer för spridning av covid-19

**Trängsel före, under och efter arrangemanget.** Trängsel är den enskilt största risken för smittspridning av covid-19. Trängsel kan uppstå före, under och efter ett arrangemang. Folkhälsomyndigheten kommer i dessa regeringsuppdrag att beakta all slags trängsel, inte bara sådan som riskerar att inträffa inom anordnarens rådighet. Bland annat handlar det om trängsel i kollektivtrafiken.

**Plats för arrangemang.** Risk för smittspridning skiljer sig åt om arrangemang hålls inomhus eller utomhus. Därtill riskerar arrangemang i små lokaler inomhus att leda till trängsel, vilket särskilt bör undvikas eftersom dålig ventilation dessutom kan öka risken för smittspridning ytterligare. Flaskhalsar som kan uppstå vid ut- och ingångar (särskilt om de är få eller enstaka) eller andra smala passager i lokaler kan leda till trängsel.

**Fast start/sluttid.** Ett arrangemang som startar och/eller slutar på ett givet klockslag ökar trycket dels i kollektivtrafiken och dels vid entréer, jämfört med ett arrangemang som inte har en fast start/sluttid och/eller håller på under flera timmar eller en hel dag.

**Alkoholintag.** Det är känt att alkoholintag minskar efterlevnaden till instruktioner m.m. Riskerna för smittspridning är alltså högre vid arrangemang med tillgång till alkohol eller vid arrangemang där besökarna har druckit inför arrangemanget.

**Stort maximalt deltagarantal.** Väldigt stora arrangemang som drar deltagare från flera delar av landet kan, i händelse av ett utbrott, ge spridningseffekt över riket. Detta var ett av skälen till att regeringen beslutade förbudsförordningen.

# Förslag till ändring av förbudsförordningen

Folkhälsomyndigheten anser att det inte är möjligt att föreslå ändringar av förbudsförordningen under nuvarande epidemiologiskt läge. En ny bedömning kommer göras i samband med nästa rapportering den 15 januari 2021.

Nedan följer en kort beskrivning av de förslag som myndigheten just nu utreder och som skulle kunna ligga till grund för justeringar av förbudsförordningen när det epidemiologiska läget tillåter.

För att regleringen ska vara mer anpassad efter risken för smittspridning så är en tänkbar modell att stegvis göra lättnader i förbudsförordningen utifrån olika nivåer på smittspridningen. En sådan stege har använts i bl.a. Sydkorea.

Här skisseras hur en sådan grov indelning skulle kunna se ut:

- **Låg nivå av smittspridning:** Inga förbud mot arrangemang, men en rekommendation om att riskbedömningsverktyg ska användas för att identifiera riskfaktorer och möjliga åtgärder för att undvika risk för smittspridning.
- **Medel nivå av smittspridning:** Vissa arrangemang kan tillåtas, t.ex. arrangemang som genomförs utomhus och där trängsel kan undvikas. För arrangemang som eventuellt undantas från förbudsförordningen ska riskbedömningsverktyget användas på motsvarande sätt som vid låg nivå av smittspridning. För arrangemang som hålls inomhus bör begränsningar av deltagarantal ligga kvar, däremot kan det vara aktuellt att begränsningen sätts utifrån antal personer per tillgänglig yta istället för ett en fast numerär gräns. En sådan begränsning kan vara olika för olika arrangemang beroende på förekomst av andra riskfaktorer, vilka nämnts i föregående avsnitt.
- **Hög nivå av smittspridning:** Förbudsförordningen gäller alla arrangemang som träffas av ordningslagen. Begränsning av antalet personer ligger kvar.

Utöver detta anser Folkhälsomyndigheten att en justering av begreppet deltagare bör göras så att alla personer som närvarar vid en allmän sammankomst eller en offentlig tillställning räknas in. En sådan justering skulle underlätta både för arrangören vid planering av hur ett arrangemang kan genomföras smittsäkert, samt för polisen vid tillsynsändring. Vidare borde regleringen avse hur många personer som får vistas samtidigt på/vid arrangemanget, snarare än hur många personer totalt som får delta på arrangemanget, vilket bör framgå av förordningstexten.

# Allmänna råd och rekommendationer för smittsäkra arrangemang

I denna rapportering har vi avgränsat oss till verksamheter som omfattas av ordningslagen och liknande arrangemang men som inte omfattas av lagen. Exempel på det senare är djurparker eller konserter, mässor och andra arrangemang som inte träffas av lagen. Vi har exkluderat handelsplatser och andra sådana löpande verksamheter. I bilagorna finns en sammanställning av myndighetens föreskrifter, allmänna råd, andra rekommendationer och vägledningar som riktar sig till ansvariga för olika arrangemang.

## Förslag till rekommendation

För att på ett enkelt och effektivt sätt bidra till smittsäkra arrangemang är det lämpligt att använda det befintliga riskbedömningsverktyget som togs fram under våren. Vi kommer vidareutveckla verktyget utifrån det epidemiologiska läget och aktuellt kunskapsunderlag om covid-19. Verktyget hjälper arrangören att utifrån kunskapsläget identifiera och reducera eventuella risker för smittspridning av covid-19 i förhållande till de tänkta förutsättningarna för arrangemanget, såsom antalet och typen av deltagare och längd på arrangemanget.

Det är en fördel att hålla rekommendationer i riskbedömningsverktyget på en mer generell nivå, men detta utesluter inte att det kan finnas behov av att utfärda mer specifika rekommendationer för vissa typer av arrangemang. Det kan exempelvis vara lämpligt om arrangemang bedöms som särskilt riskfyllda eller som av andra skäl är i behov av riktad vägledning (jmf. myndighetens rekommendationer om körsång).

I nedan avsnitt anges ett preliminärt utkast till reviderat riskbedömningsverktyg. Därtill ska den befintliga tabellen i riskbedömningsverktyget, [Tabell 1: Risker och åtgärder](#), utvecklas för att bättre ta hänsyn till den senaste kunskapen om smittspridning av covid-19. Vi planerar att publicera ett utvecklat riskbedömningsverktyg i samband med att det epidemiologiska läget medger att arrangemang genomförs.

## Riskbedömning av arrangemang med anledning av covid-19

Händelser som sammanför många människor kan utgöra en risk för stor smittspridning. Folkhälsomyndigheten rekommenderar att en riskbedömning görs före genomförandet av ett arrangemang. Riskbedömningen är till för att utvärdera eventuella risker och kunna vidta åtgärder som minskar risken för smittspridning. När det gäller individer som arbetar inom samhällsviktiga funktioner som involverar hälso- och sjukvårdssektorn eller andra med yrken för upprätthållande av kritiska funktioner i samhället bör särskild försiktighet iakttas. Det är arrangören som ansvarar för riskbedömningen.



Följande åtgärder rekommenderas för att minska smittspridningsrisken:

- Ge information i förväg om att personer med symtom på [covid-19](#) inte ska komma till arrangemanget
- Se till att en god kapacitet för tillfredställande handhygien finns, antingen handtvätt med tvål och rinnande vatten och/eller tillgång till handsprit. Detta är särskilt viktigt vid toalettområden och vid matservering
- Om arrangemanget sker inomhus, se till att ventilationen är god
- Underlätta förutsättningarna för att hålla avstånd mellan sällskap och påminn om vikten av detta (exempelvis genom tydlig avgränsning mellan sällskap med hjälp av bl.a. markera på golvet, plexiglas/skärmar m.m.)
- Information om allmänna hygienråd (t.ex. affischer)

Digitala möten eller webbseminarier bör generellt övervägas som alternativ. Om riskreducerande åtgärder inte går att genomföra, ska det övervägs att ställa in eller skjuta upp arrangemanget.

Som tillägg till de riskfaktorer som redan finns i riskbedömningsverktyget utreder vi ytterligare faktorer som kan vara aktuella att inkludera. Följande faktorer utreds:

- Inomhus
- Fast start och/eller sluttid
- Öppna ytor; med eller utan avgränsning
- Ej sittande publik
- Alkoholföräring

Vi avser att återkomma med en uppdaterad version av riskbedömningsverktyget i samband med eventuella förslag till förändring av förbudsförordningen.

# Referenser från litteraturgenomgång

1. Hamner L, Dubbel P, Capron I, et al. High SARS-CoV-2 Attack Rate Following Exposure at a Choir Practice — Skagit County, Washington, March 2020. *MMWR Morb Mortal Wkly Rep* 2020;69(19):606–10.
2. Koizumi N, Siddique AB, Andalibi A. Assessment of SARS-CoV-2 transmission among attendees of live concert events in Japan using contact-tracing data. *J Travel Med* 2020;27(5).
3. James A, Eagle L, Phillips C, et al. High COVID-19 Attack Rate Among Attendees at Events at a Church - Arkansas, March 2020. *MMWR Morb Mortal Wkly Rep* 2020;69(20):632–5.
4. Kim H-J, Hwang H-S, Choi Y-H, et al. The Delay in Confirming COVID-19 Cases Linked to a Religious Group in Korea. *J Prev Med Public Health Yebang Uihakhoe Chi* 2020;53(3):164–7.
5. Aherfi S, Gautret P, Chaudet H, Raoult D, La Scola B. Clusters of COVID-19 associated with Purim celebration in the Jewish community in Marseille, France, March 2020. *Int J Infect Dis IJID Off Publ Int Soc Infect Dis* 2020;
6. Che Mat NF, Edinur HA, Abdul Razab MKA, Safuan S. A single mass gathering resulted in massive transmission of COVID-19 infections in Malaysia with further international spread. *J Travel Med* 2020;27(3).
7. Lin J, Yan K, Zhang J, Cai T, Zheng J. A super-spreader of COVID-19 in Ningbo city in China. *J Infect Public Health* 2020;
8. Jang S, Han SH, Rhee J-Y. Cluster of Coronavirus Disease Associated with Fitness Dance Classes, South Korea. *Emerg Infect Dis* 2020;26(8):1917–20.
9. Bae S, Kim H, Jung TY, et al. Epidemiological Characteristics of COVID-19 Outbreak at Fitness Centers in Cheonan, Korea. *J Korean Med Sci* 2020;35(31):e288.
10. Yusef D, Hayajneh W, Awad S, et al. Large Outbreak of Coronavirus Disease among Wedding Attendees, Jordan. *Emerg Infect Dis* 2020;26(9).
11. Jefferies S, French N, Gilkison C, et al. COVID-19 in New Zealand and the impact of the national response: a descriptive epidemiological study. *Lancet Public Health [Internet]* 2020 [cited 2020 Oct 20]; Available from: <http://www.sciencedirect.com/science/article/pii/S2468266720302255>
12. Leclerc QJ, Fuller NM, Knight LE, CMMID COVID-19 Working Group, Funk S, Knight GM. What settings have been linked to SARS-CoV-2 transmission clusters? *Wellcome Open Res* 2020;5:83.
13. Liu T, Gong D, Xiao J, et al. Cluster infections play important roles in the rapid evolution of COVID-19 transmission: a systematic review. *Int J Infect Dis IJID Off Publ Int Soc Infect Dis* 2020;
14. Dawood FS, Ricks P, Njie GJ, et al. Observations of the global epidemiology of COVID-19 from the prepandemic period using web-based surveillance: a cross-sectional analysis. *Lancet Infect Dis* 2020;
15. Chaw L, Koh WC, Jamaludin SA, Naing L, Alikhan MF, Wong J. Analysis of SARS-CoV-2 Transmission in Different Settings, Brunei - Volume 26, Number 11—November 2020 - *Emerging Infectious Diseases journal - CDC*. [cited 2020 Oct 21]; Available from: [https://wwwnc.cdc.gov/eid/article/26/11/20-2263\\_article](https://wwwnc.cdc.gov/eid/article/26/11/20-2263_article)
16. Ish P, Agrawal S, Goel AD, Gupta N. Contact tracing: Unearthing key epidemiological features of COVID-19. *SAGE Open Med Case Rep* 2020;8:2050313X20933483.
17. Furuse Y, K Ko Y, Saito M, et al. Epidemiology of COVID-19 Outbreak in Japan, January-March 2020. *Jpn J Infect Dis* 2020;
18. Murray MT. Mitigating a COVID-19 Outbreak Among Major League Baseball Players — United States, 2020. *MMWR Morb Mortal Wkly Rep [Internet]* 2020 [cited 2020 Oct 23];69. Available from: <https://www.cdc.gov/mmwr/volumes/69/wr/mm6942a4.htm>

19. Wilson E, Donovan CV, Campbell M, et al. Multiple COVID-19 Clusters on a University Campus - North Carolina, August 2020. *MMWR Morb Mortal Wkly Rep* 2020;69(39):1416–8.
20. Leung K, Wu JT, Xu K, Wein LM. No Detectable Surge in SARS-CoV-2 Transmission Attributable to the April 7, 2020 Wisconsin Election. *Am J Public Health* 2020;110(8):1169–70.
21. Adam DC, Wu P, Wong JY, et al. Clustering and superspreading potential of SARS-CoV-2 infections in Hong Kong. *Nat Med* 2020;
22. Cuschieri S, Balzan M, Gauci C, Aguis S, Grech V. Mass Events Trigger Malta’s Second Peak After Initial Successful Pandemic Suppression. *J Community Health* 2020;
23. Fisher KA. Community and Close Contact Exposures Associated with COVID-19 Among Symptomatic Adults  $\geq 18$  Years in 11 Outpatient Health Care Facilities — United States, July 2020. *MMWR Morb Mortal Wkly Rep* [Internet] 2020 [cited 2020 Oct 20];69. Available from: <https://www.cdc.gov/mmwr/volumes/69/wr/mm6936a5.htm>
24. Chau NVV, Hong NTT, Ngoc NM, et al. Superspreading Event of SARS-CoV-2 Infection at a Bar, Ho Chi Minh City, Vietnam. *Emerg Infect Dis* 2020;27(1).
25. WHO. Key planning recommendations for mass gatherings in the context of the current COVID-19 outbreak [Internet]. 29 May [cited 2020 Oct 27]. Available from: <https://www.who.int/publications-detail-redirect/10665-332235>
26. CDC. Communities, Schools, Workplaces, & Events [Internet]. *Cent. Dis. Control Prev.* 2020 [cited 2020 Oct 27]; Available from: <https://www.cdc.gov/coronavirus/2019-ncov/community/large-events/considerations-for-events-gatherings.html>

# Bilagor

## Sammanställning av Folkhälsomyndighetens föreskrifter, allmänna råd, vägledning

### Föreskrifter och allmänna råd

Folkhälsomyndighetens föreskrifter och allmänna råd om allas ansvar att förhindra smitta av covid-19 m.m [HSLF-FS 2020:12](#)

Lokala allmänna råd för covid-19 [Lokala allmänna råd](#)

Folkhälsomyndighetens föreskrifter och allmänna råd om tillfälliga smittskyddsåtgärder på serveringsställen [HSLF-FS 2020:37](#)

### Övriga rekommendationer

Rekommendation om riskbedömning [Information till arrangörer av evenemang och sammankomster](#)

Rekommendationer till kör-, musik- och orkesterverksamhet under covid-19 [Kör-, musik- och orkesterverksamhet](#)

### Vägledning

[Detta innebär lokala allmänna råd](#)

[Information till idrottsföreningar och träningsanläggningar om covid-19](#)

[Checklista för evenemang och serveringsställen](#)

[Tillsynsvägledning avseende serveringsställen](#)

[Information till restauranger och andra serveringsställen](#)

---

Folkhälsomyndigheten är en nationell kunskapsmyndighet som arbetar för en bättre folkhälsa. Det gör myndigheten genom att utveckla och stödja samhällets arbete med att främja hälsa, förebygga ohälsa och skydda mot hälsohot. Vår vision är en folkhälsa som stärker samhällets utveckling.



Folkhälsomyndigheten

**Solna** Nobels väg 18, 171 82 Solna. **Östersund** Forskarens väg 3. Box 505, 831 26 Östersund.

[www.folkhalsomyndigheten.se](http://www.folkhalsomyndigheten.se)